

flaCHE

Le journal interne du Centre Hospitalier Esquirol

N°23 Janvier 2025

DIRECTION GÉNÉRALE

Voeux et remise des médailles

p. 2 et 6



Édito



Madame, Monsieur, Tout d'abord, permettez-moi, au nom de la Direction et de la gouvernance, de vous adresser mes meilleurs vœux pour cette nouvelle année ! Que 2025 soit une année placée sous le signe de la réussite, de la santé et de l'accomplissement.

Ce premier numéro de l'année marque le démarrage des assemblées générales pour présenter le nouveau projet d'établissement, fruit d'un travail collectif qui mérite d'être salué. Ce projet fixe les ambitions et orientations stratégiques pour les années à venir.

Dans ce numéro, une nouveauté importante est mise en avant : une cérémonie spéciale en l'honneur des agents retraités, initiée cette année pour exprimer une reconnaissance envers leur contribution au CH Esquirol.

Le taux élevé de satisfaction des agents concernant les formations dispensées est également mis en lumière, témoignant de l'engagement pour le développement des compétences des équipes.

Deux conventions stratégiques ont été récemment signées avec la Direction Départementale des Finances Publiques et la Trésorerie des Hôpitaux de Haute-Vienne, renforçant la modernisation de la gestion publique.

Ce numéro met aussi en lumière des avancées en recherche et innovation : chiffres clés du projet PsyMoT Dep, restitution du programme Alcotrans, et présentation du projet Lomé-Limoges-Lyon, une initiative pour renforcer la santé mentale au Togo. Les travaux de l'unité CRC TCA (Troubles des Conduites Alimentaires) y sont également détaillés.

Enfin, le pôle de pédopsychiatrie a créé un atelier éco-citoyen pour les adolescents, favorisant la reconnexion aux valeurs sociales et environnementales.

Ce numéro riche en informations est une invitation à découvrir et s'inspirer des initiatives et projets qui font avancer l'établissement avec ambition et solidarité.

François-Jérôme AUBERT,
Directeur du CH Esquirol

DIRECTION GÉNÉRALE



Vœux 2025

Mme Gulsen YILDIRIM,
Présidente du Conseil de Surveillance,
Mme le Docteur Nathalie SALOME,
Présidente de la Commission
Médicale d'Établissement
M. François-Jérôme AUBERT,
Directeur du Centre Hospitalier
Esquirol,
vous souhaite une bonne et
heureuse année 2025.

Foulées du populaire

Le CH Esquirol et le CH de la Valette font course commune pour se mobiliser contre le cancer !

Rejoignez-nous pour les Foulées Roses, une course solidaire de 5 km le dimanche 06 avril, départ prévu de la course à 11h30.



POURQUOI PARTICIPER ?

- Montrer notre solidarité envers toutes les personnes touchées par cette maladie. Chaque inscription est financée par nos hôpitaux.
- Soutenir la recherche et les actions de prévention.
- Partager un moment convivial entre collègues, que vous soyez un sportif aguerri ou un marcheur occasionnel.

COMMENT S'INSCRIRE ?

- Date limite d'inscription : le vendredi 7 mars 2025
- Compléter le formulaire ci-dessous et le retourner à Johan MAY par mail à johan.may@chesquirol-limoges.fr

Faisons de cette journée un moment partagé pour une bonne cause ! ■

 **Lien vers le formulaire dans l'intranet**

DIRECTION GÉNÉRALE

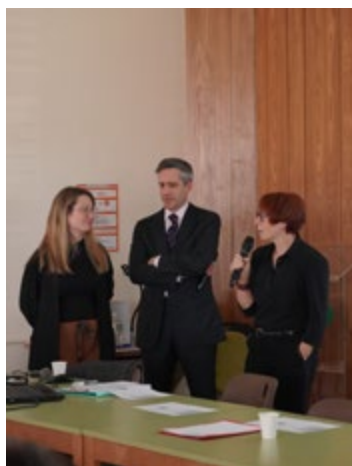
Assemblées générales des professionnels

Les deux premières Assemblées générales des professionnels de l'année se sont tenues les 14 et 23 janvier 2025 sur le thème du nouveau Projet d'établissement, et ont fait salle comble.

Le Directeur et la Présidente de la Commission Médicale d'Établissement, qui ont animé les séances, remercient à nouveau tous les participants ! Tous les corps de métiers et les Pôles / Directions étaient représentés parmi les personnes présentes.

La prochaine et dernière session aura lieu le 4 février 2025 à 14h00, quelques places sont encore disponibles sur inscription (poste 1373 ou par mail : direction@ch-esquirol-limoges.fr)

Tout au long de l'année, de nombreuses mesures de communication à votre attention viendront compléter ces Assemblées générales, afin que chaque professionnel soit informé des avancées relatives au Projet d'établissement 2024 – 2028 et des possibilités de participation. ■



Convention Mutualité Française Limousine



Le mardi 4 décembre, la convention cadre entre le CH Esquirol et la Mutualité Française Limousine a été renouvelée. La signature s'est déroulée en présence de :

- Monsieur Bonichon et Madame Bertin, représentants de la Mutualité Française Limousine,
- Monsieur Aubert, Madame le Dr Salomé et Madame Dubois-Soulas, pour le CH Esquirol.

Cette convention a pour objectif de renforcer les modalités de coopération entre les deux établissements, avec une ambition commune : servir au mieux les intérêts des personnes accompagnées.

LES ENGAGEMENTS PRINCIPAUX INCLUENT :

- Faciliter l'accès aux soins et aux activités pour préserver l'autonomie des personnes en situation de handicap ou en perte d'autonomie,
- Renforcer le travail en réseau et en filières, pour une prise en charge coordonnée,
- Partager compétences et savoir-faire afin d'améliorer l'organisation et les pratiques dans les deux structures.

Ce partenariat symbolise une volonté forte d'unir les efforts au service d'un accompagnement de qualité, toujours plus fluide et pérenne. ■



Nouvelle distinction

Palmarès 2024 du magazine Le Point



Le Centre Hospitalier Esquirol figure une nouvelle fois parmi les meilleurs établissements de santé mentale en France, selon le palmarès 2024 du magazine Le Point. Cette reconnaissance souligne un engagement continu envers l'excellence dans le traitement des troubles psychiatriques.

CLASSEMENTS 2024

- 13^{ème} pour la dépression
- 23^{ème} pour les troubles bipolaires
- 39^{ème} pour la schizophrénie
- 21^{ème} pour le stress post-traumatique (nouvelle entrée)

Ces distinctions reflètent le dévouement des équipes à fournir des soins de qualité et à innover constamment pour le bien-être des patients.

Un grand merci aux professionnels de santé pour leur engagement quotidien. ■

Signature de deux conventions stratégiques

Modernisation de la gestion publique

Le Centre Hospitalier Esquirol est heureux d'annoncer la signature de deux conventions de partenariat avec la Direction Départementale des Finances Publiques de la Haute-Vienne et la Trésorerie des Hôpitaux de Haute-Vienne. Ces conventions visent à renforcer l'efficacité des circuits comptables et financiers dans le cadre de la modernisation de la gestion publique hospitalière.

PREMIÈRE CONVENTION : MODERNISATION DE LA GESTION PUBLIQUE HOSPITALIÈRE

Signée entre le CH Esquirol, la Direction Départementale des Finances Publiques de la Haute-Vienne et la Trésorerie des Hôpitaux de Haute-Vienne, cette convention s'inscrit dans une démarche visant à améliorer la qualité des comptes et l'efficacité des circuits comptables et financiers. Elle repose sur quatre axes majeurs de progrès :

- Développer et enrichir les échanges entre l'ordonnateur et le comptable
- Moderniser la chaîne de la dépense et améliorer l'efficacité des procédures



- Offrir une meilleure lisibilité des comptes aux décideurs en renforçant la qualité comptable
- Développer l'expertise comptable et fiscale au service des responsables hospitaliers

SECONDE CONVENTION : OPTIMISATION DE LA CHAÎNE DU RECOUVREMENT

Cette convention, signée avec le Comptable Public, a pour objectif de mettre en œuvre des actions visant à améliorer l'efficacité de la chaîne du recouvrement, de l'émission du titre jusqu'au recouvrement

effectif ou l'admission en non-valeur.

Ces engagements réciproques s'inscrivent dans la poursuite d'un travail engagé depuis plusieurs années au service de la qualité comptable. Ils visent à accroître l'efficacité des circuits comptables, à améliorer le service rendu aux usagers, et à renforcer la coopération entre nos services.

Ils représentent un pas important vers la modernisation et l'amélioration continue de la gestion publique hospitalière. ■

Analyse et Enseignements de l'Audit Phishing du mois de Décembre

Dans le cadre de notre programme de sensibilisation à la sécurité informatique, un audit phishing secret a été réalisé entre le **9 décembre** et le **20 décembre**. Cet audit avait pour objectif d'évaluer la réaction des professionnels de l'établissement face à un e-mail suspect contenant un lien vers une note au format **.zip.pdf**. Voici les résultats et enseignements de cette opération.

STATISTIQUES

29,3% 

Nombre de personnes ayant cliqué sur le lien



32%

Nombre de personnes ayant répondu au quiz après avoir cliqué sur le lien

2.36% 

Nombre de personnes ayant signalé le mail frauduleux.
33 par e-mail et 10 par appel

RÉSULTATS DU QUIZ

Pour ceux qui ont cliqué; bien évidemment, le quiz comprenait la question « Vous avez cliqué sur le lien du message : Quels sont les points suspects dans cet email ? (Plusieurs réponses possibles) », visant à tester vos capacités à reconnaître une tentative de phishing. Observons tout cela :



Les liens hypertextes
94,7% de bonnes réponses



L'expéditeur de l'email
66,4% de bonnes réponses



La signature du mail
65,29% de bonnes réponses



Les fautes d'orthographe
52,35% de bonnes réponses

TAUX DE RÉUSSITE GLOBAL DU QUIZ



Pourcentage de bonnes réponses au quiz
24,1%

ANALYSE DES RÉSULTATS

Cet audit a été conçu en tenant compte de facteurs psychologiques pour maximiser son impact. Le sentiment de curiosité a été exploité, car chaque utilisateur souhaitait savoir s'il était concerné par le sujet de la note, et ce qu'il pourrait potentiellement obtenir. Ce sentiment a pris le pas sur la vigilance, incitant certains à cliquer sur le lien.

Cependant, une partie d'entre vous a su réagir de manière appropriée en signalant l'incident au service informatique. Voici les chiffres de ces signalements :

- **43 personnes** ont alerté le service (par e-mail ou par téléphone), montrant une bonne compréhension de l'importance d'agir en cas de doute.
 - 33 personnes ont alerté dès le premier jour.
 - 5 personnes ont alerté le deuxième jour.
 - 5 personnes ont alerté les jours suivants.

Ces résultats mettent en évidence l'importance de vous sensibiliser à la vigilance face aux cybermenaces, tout en renforçant les réflexes de signalement.

CE QUI VOUS ATTEND

Afin de renforcer notre posture face aux menaces cyber, des actions spécifiques seront mises en œuvre. De nouvelles sessions de formation seront prochainement proposées afin de pouvoir vous sensibiliser davantage aux bonnes pratiques en matière d'identification des e-mails suspects. Une communication interne permettra également de rappeler les procédures à suivre pour signaler rapidement tout e-mail douteux. Enfin, des audits de phishing similaires seront régulièrement répétés pour évaluer les progrès réalisés et ancrer durablement les bons réflexes, sans vous prévenir bien évidemment !

Nous remercions tous les participants pour leur implication et rappelons qu'une vigilance accrue reste essentielle pour préserver la sécurité de nos systèmes. ■

***Restons mobilisés
contre les cybermenaces !***

Remise des médailles



**MÉDAILLES
D'ARGENT**



**MÉDAILLES
VERMEIL**



**MÉDAILLES
D'OR**



**MÉDAILLÉS
AU TOTAL**



Mouvements du personnel

RECRUTEMENTS JANVIER 2025

GURRERA Cécile - Psychomotricienne
 SCHWEITZER Manon - Infirmière
 ARVECALO Megan - Infirmière
 PERRIER Morgan - Infirmière
 IJJA Samira - CESF
 PORCHER Marianne - ASHQ
 SALOME Marine - ASHQ
 RAFFY Patrick - Directeur des Soins
 CHAIZEMARTIN Louise - AES
 PASCAL Max - Administrateur système et réseau
 PLOUZANE Tom - AEQ

DEPART JANVIER 2025

Fin de contrat :

- AEQ : 1
- ASHQ : 2
- Chargé de mission : 1
- Educateur Spécialisé : 1
- IDE : 2
- Psychologue : 1

Démission :

- Psychologue : 1

Retraite :

- IDE : 2
- #### Disponibilité :
- IDE : 2
 - ASHQ : 1
 - Aide soignant : 1

Détachement :

- IDE : 1

Garantie Individuelle du Pouvoir d'Achat GIPA

Le Gouvernement a annoncé qu'il ne renouvelerait pas le dispositif de Garantie Individuelle du Pouvoir d'Achat (GIPA) en 2024. Cette décision met un terme à une indemnité instaurée en 2008 par le décret n° 2008-539 du 6 juin 2008, qui avait pour objectif de compenser la perte de pouvoir d'achat des fonctionnaires dont la rémunération évoluait moins vite que l'inflation.

Cette décision s'inscrit dans une logique de réforme globale du système de rémunération des fonctionnaires. La GIPA était perçue comme une mesure ponctuelle pour soutenir le pouvoir d'achat des agents publics, mais elle avait été prolongée année après année depuis sa création. ■

Cérémonie pour les agents partis en retraite en 2024



Le 28 janvier, nous avons partagé un moment convivial pour honorer les 20 agents qui, après de nombreuses années de service dévoué, ont décidé de profiter d'une retraite bien méritée en 2024. Seuls deux étaient présents, mais leur engagement et leur contribution ont été salués.

Des attentions seront envoyées aux absents pour marquer cette étape importante. ■

Parution de la note Congés 2025

Rappel sur la nécessité de **programmer tous les congés au 28 février au plus tard** et avoir épuisé ses droits au 31 décembre 2025

Info retraite



Le mardi 9 janvier, le Centre Hospitalier Esquirrol a organisé une demi-journée d'information sur la retraite. Cet événement, qui a suscité un vif intérêt parmi les professionnels, a rassemblé 53 agents. Leur présence témoigne de l'importance de cette thématique pour le personnel.

À l'issue de ces demi-journées, chaque participant s'est vu remettre un livret et une plaquette explicative, conçus pour les accompagner dans leurs réflexions et leurs démarches futures.

En raison de l'intérêt manifesté, la Direction des Ressources Humaines a décidé de reconduire cet événement chaque année. Ce rendez-vous annuel s'inscrira désormais comme un moment clé pour accompagner les agents dans la préparation de cette étape essentielle de leur parcours professionnel.

Un grand remerciement est adressé à tous les participants pour leur présence lors de cette journée. ■

Plan de formation 2025

a été validé lors du CSE du 12 décembre 2024

Les programmes de formation sont accessibles sur l'intranet, dans la rubrique "Formation" du Kiosque documentaire. Une nouvelle application est également disponible sur l'intranet. Celle-ci permet d'accéder à l'ensemble des documents liés à la formation, tels que :

- Le plan de formation,
- L'affichette pour les demandes de formation ponctuelle ou individuelle (médicale et non médicale),
- L'offre de formation.

N'hésitez pas à consulter cette rubrique pour découvrir toutes les ressources disponibles. ■



Bilan d'accueil de stagiaires 2024



Accordé Refusé



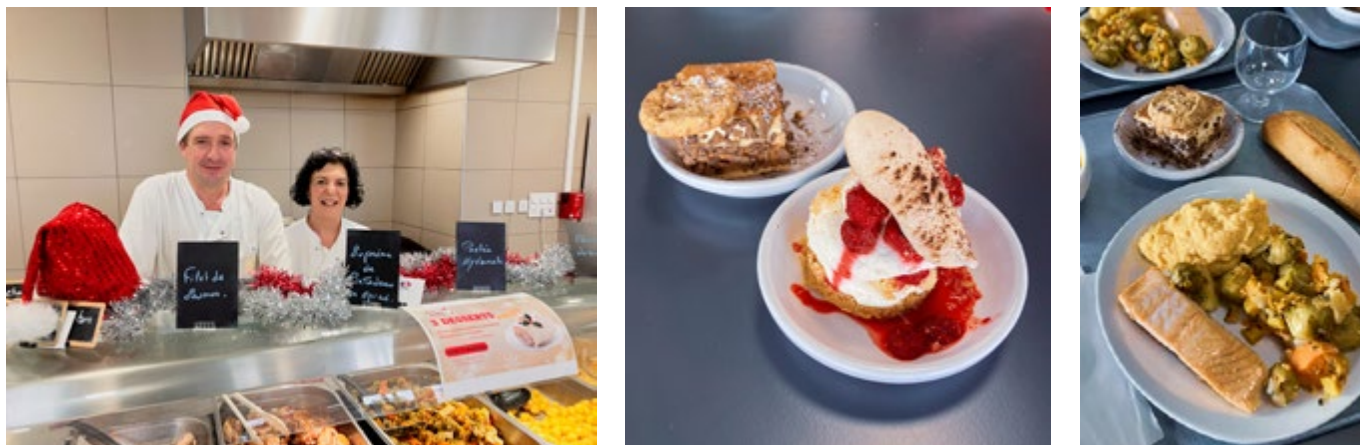
DIRECTION DES RESSOURCES MATÉRIELLES, DES TRAVAUX ET DE LA MAS

Les cuisines nous ont régallés ces dernières semaines !

Tartiflette et pain d'épice



Repas de Noël



Galette



Renouvellement du parc de photocopieurs *Une démarche responsable*

Depuis le 23 janvier 2025, le parc des photocopieurs A3 et A4 de l'établissement a été partiellement renouvelé.

Dans le cadre de notre engagement en faveur du développement durable, une analyse des pratiques a mis en évidence :

- Une augmentation notable des impressions couleur, souvent évitable.
- Une faible utilisation du format A3.

En conséquence, quelques ajustements ont été mis en place :

- Les impressions A3 sont désormais regroupées par secteur. Ce format sera désormais concentré sur des machines dédiées afin d'en optimiser l'utilisation.
- Privilégier le noir et blanc et le recto-verso. Chaque poste informatique est configuré en ce sens par défaut.

Pour les impressions A3 ou les volumes importants, pensez à solliciter le service reprographie, qui est à votre disposition pour répondre à vos besoins spécifiques.

Ces mesures ont pour objectif de **mieux gérer nos ressources tout en limitant notre empreinte écologique**. Merci pour votre soutien dans cette démarche responsable ! ■



Réfection des toitures terrasses

Pharmacie, PC Sécurité et ancienne Cuisine



Après plusieurs années de service, les toitures-terrasses de nos bâtiments Pharmacie, PC Sécurité et de l'ancienne Cuisine commençaient à montrer des signes de vieillissement. Afin d'assurer une protection optimale des locaux, d'importants travaux de réfection ont été entrepris. Nous pouvons désormais compter sur des toitures-terrasses performantes et durables.

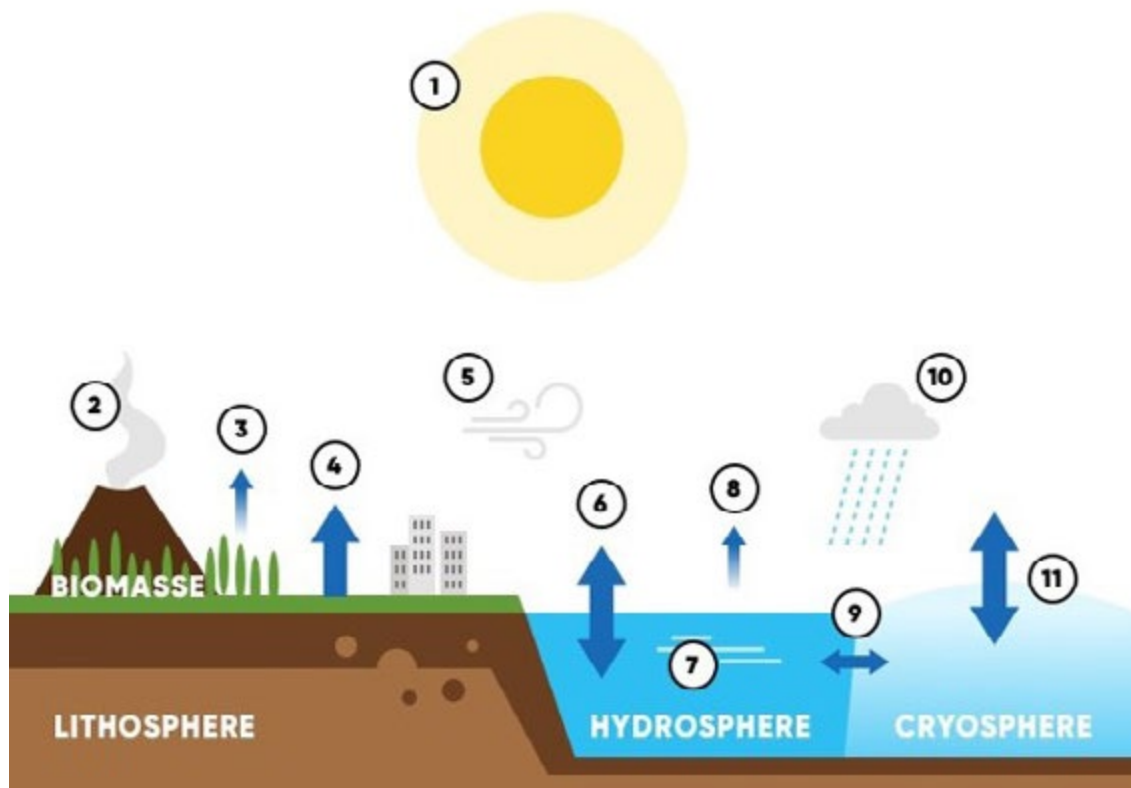
D'une part, la mise en sécurité de ces toitures a été assurée par l'installation de protections collectives telles que des garde-corps ou des échelles à crinoline pour sécuriser l'entretien des installations techniques.

D'autre part, l'enveloppe thermique des bâtiments a été améliorée. Nous avons choisi d'utiliser des matériaux isolants à haute performance énergétique, ce qui améliorera non seulement le confort thermique de nos locaux, mais aussi réduira significativement notre consommation énergétique et diminuera notre empreinte carbone.

Ces travaux de rénovation s'inscrivent pleinement dans notre engagement en faveur du développement durable et marquent ainsi le début d'une nouvelle étape pour notre établissement : celle d'atteindre les objectifs fixés par le Décret Tertiaire. ■

DÉVELOPPEMENT DURABLE

Le système climatique



- | | | | |
|-----------------------------|---------------------------------|--------------------------------|--------------------------|
| ① Radiations solaires | ② Gaz et particules volcaniques | ③ Évaporation et transpiration | ④ Interactions Terre/air |
| ⑤ Vents | ⑥ Interactions océans/air | ⑦ Courants | ⑧ Évaporations |
| ⑨ Interactions océans/glace | ⑩ Précipitations | ⑪ Interactions glace/air. | |

Le projet d'établissement s'inscrit dans une dynamique ambitieuse de développement durable. Dans le cadre des FlaCHE 2025, nous proposerons une série d'articles thématiques comme fil rouge, visant à partager un diagnostic commun sur le changement climatique, depuis ses causes jusqu'à ses conséquences, afin d'élaborer des réponses concrètes et efficaces.

LE SYSTÈME CLIMATIQUE

La Terre est entourée d'une très mince enveloppe gazeuse: l'atmosphère, qui est composée principalement d'azote (78%) et d'oxygène (21%). La surface de la Terre est quant à elle recouverte à 70 % par les océans.

L'atmosphère, les surfaces continentales, les océans et les glaces sont en interactions permanentes, à travers de nombreux processus physiques, chimiques ou biologiques. Cet ensemble influence les températures, les vents et les précipitations auxquels nous sommes confrontés au fil des jours, des saisons et des siècles.

« CLIMAT / MÉTÉO » : QUELLE DÉFINITION ?

La notion de « climat » renvoie à l'ensemble des éléments qui caractérisent l'état moyen de l'atmosphère. Elle se définit à partir de statistiques sur une longue période (au moins trente ans) alors que la notion de « météo » renvoie aux conditions

météorologiques d'un instant donné ou d'une courte période (une journée, une semaine, etc.).

Le changement climatique à des répercussions concrètes au sein du CHE. L'une des plus visibles est l'état de nos arbres implantés sur le parc. Les Hêtres voient leur croissance ralentir et certains commencent à mourir. L'équipe de jardin mène des campagnes de remplacement et la création d'une forêt urbaine est à l'étude. Des fruitiers ont été plantés récemment. ■

MAISON D'ACCUEIL SPÉCIALISÉE ST EXUPÉRY

Participation à la journée Handi'Scouter



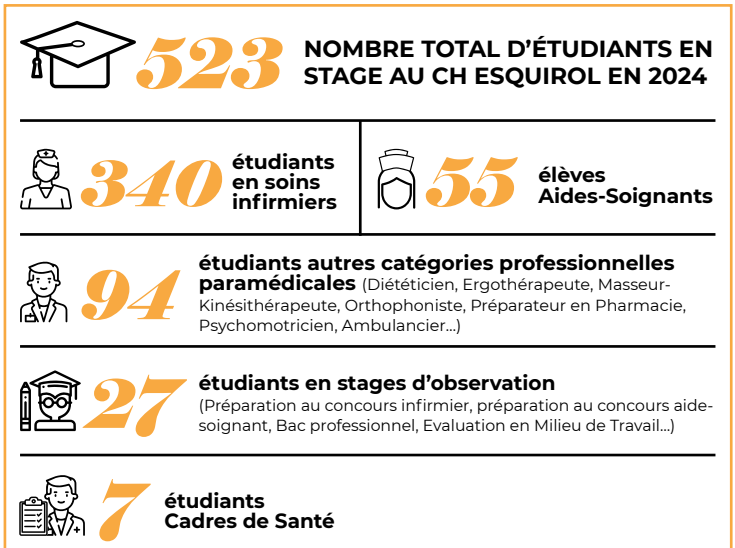
Le 6 décembre, des résidents de la Maison d'Accueil Spécialisée (MAS) ont pris part à la Journée Handi'scouter, organisée par la Communauté 360 au Conseil Départemental de la Haute-Vienne. Cette rencontre portait sur un sujet essentiel: la vie affective, intime et sexuelle des personnes en situation de handicap.

Dans un cadre bienveillant, cette journée a favorisé les échanges, la réflexion et la sensibilisation autour des besoins, des droits et des aspirations des participants. Les résidents de la MAS ont pu partager leurs expériences et contribuer à enrichir les discussions.

Cet événement marque une étape importante pour renforcer l'inclusion et le respect de la vie privée et intime des personnes en situation de handicap. Une belle opportunité de dialogue et de progrès collectif ! ■

DIRECTION DES SOINS

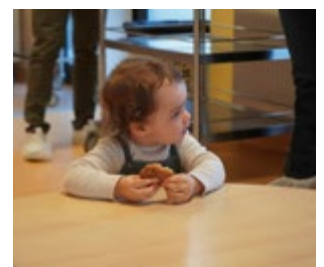
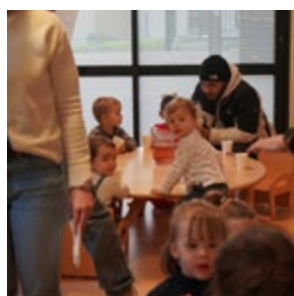
Bilan des étudiants paramédicaux en stage par la Direction des Soins



Ce bilan montre l'engagement et l'investissement des professionnels paramédicaux à transmettre leurs savoirs sur leurs pratiques professionnelles. ■

Noël crèche

Mercredi 18 Décembre a eu lieu la fête de Noël à la Crèche «La Compagnie des Doudous». Cette fête s'est déroulée autour d'un goûter pour petits et grands. Les enfants ont assisté avec émerveillement à la distribution des chocolats. Un beau moment de convivialité ! ■





Patrick RAFFY

Directeur des soins, Coordonnateur Général des Soins

“ Bienvenue à Monsieur Raffy, nouveau directeur des soins au CH Esquirol

Monsieur Raffy, fort d'une formation d'infirmier depuis 1997, a développé une carrière riche et variée, quasi exclusivement dans le secteur public. Après une brève expérience dans le privé de six mois suite à son service militaire, il a entamé un parcours exemplaire dans plusieurs établissements publics.

Il a d'abord travaillé au CH de Tulle puis au CHU de Limoges jusqu'en 2007, dans des services variés aussi bien en médecine qu'en chirurgie. En 2008, il a rejoint l'école de cadres de santé de Limoges et exerce ensuite en Oncologie médicale et en Neurochirurgie. En 2016, désireux d'évoluer dans sa carrière, il a brillamment passé le concours de l'école de Rennes pour devenir directeur des soins. Après une année de formation, il a pris son premier poste en tant que coordonnateur général des soins au CH de Béziers en janvier 2018. Après sept années d'engagement dans cet établissement, son désir de changement et de retour dans sa région natale s'est imposé.

Ce qu'il apprécie avant tout, c'est l'engagement. Pour lui, revenir dans sa région, c'est s'engager pleinement au service des usagers et des équipes de soins d'un territoire qu'il affectionne. Après quelques semaines au CH Esquirol, il se dit ravi de son nouveau poste. Son expérience au sein du CH de Béziers, où un pôle de psychiatrie était présent, l'a initié à la santé mentale. Aujourd'hui, il voit dans cette nouvelle mission un champ d'exercice passionnant ainsi qu'un challenge qu'il souhaite relever à 200 %.

Sa vision pour le développement des soins au CH Esquirol est claire : favoriser le travail en équipe et encourager l'évolution des pratiques. Selon lui, les professionnels connaissent leur métier. Il se positionne comme un catalyseur pour étudier, soutenir et concrétiser les projets. Il accorde une grande importance aux pratiques avancées, notamment celles des infirmiers (IPA) mais également des autres auxiliaires médicaux. La recherche en soins figure aussi parmi ses priorités, et il entend accompagner les services dans cette démarche.

Pour Monsieur Raffy, la qualité et la gestion des risques sont des leviers essentiels pour le management et l'évolution des projets. Toutefois, à court terme, il ne souhaite rien révolutionner. Il préfère prendre le temps de comprendre l'histoire du CH Esquirol et les pratiques en place avant d'initier des changements. À long terme, il envisage de construire et d'évoluer en co-construction avec les équipes. Il souligne l'importance de valoriser les succès des services et d'apporter de la reconnaissance aux équipes soignantes.

Directeur référent du Pôle des Usagers, Monsieur Raffy place l'utilisateur au cœur de son travail.

Par ailleurs titulaire d'un master de Coaching et d'Accompagnement de la Transformation des Organisations Publiques, il entend mettre à disposition ses compétences au profit des professionnels afin de leur permettre de mieux vivre les transformations hospitalières et de s'adapter à de nouvelles missions ou fonctions.

Son message aux équipes est clair : la porte de la direction des soins est toujours ouverte, tant pour les professionnels paramédicaux que pour les équipes médicales.

Après ces premières semaines au CH Esquirol, il partage un sentiment d'accueil chaleureux et naturel. Il se dit rassuré et enthousiaste quant à l'avenir. Il se rendra prochainement dans tous les services, d'abord en intra, puis en extra, afin de rencontrer les équipes et d'échanger avec les professionnels.

Bienvenue au CH Esquirol, Monsieur Raffy! ”



Ophélie DEFRESSIGNE

Coordinatrice

“ Depuis juillet 2024, j’occupe le poste de coordinatrice du PTSM pour l’ex-région Limousin. Infirmière diplômée d’État et titulaire d’un master en santé publique, je bénéficie d’une solide expérience dans le domaine de la santé ainsi que dans la coordination des soins.

Avant de rejoindre le PTSM Limousin, j’ai œuvré dans la formation en santé et la coordination des soins, notamment auprès des professionnels de santé libéraux. Aujourd’hui, je m’engage à renforcer les actions en faveur de la santé mentale sur le territoire, en favorisant la coopération et la coordination entre les acteurs locaux de santé. ”



Céline MASSY

Assistante à la Coordination

“ Après 25 ans de carrière dans le commerce, j’ai ressenti le besoin de redonner du sens à ma vie professionnelle. Ne trouvant plus d’épanouissement dans ce domaine, j’ai décidé, en 2022, de me reconverter dans un secteur qui m’a toujours attirée : le secrétariat médico-social. Après avoir terminé ma formation en janvier 2023, j’ai rapidement obtenu un poste de secrétaire assistante médico-sociale au sein d’une résidence services séniors (RSS). Malheureusement, en août 2024, la fermeture définitive de la résidence a été annoncée. Face à cette épreuve, j’ai choisi de rebondir. Une opportunité s’est présentée : un poste d’assistante administrative au sein du PTSM. J’ai intégré cette équipe avec enthousiasme le 18 novembre 2024, où je collabore étroitement avec Ophélie Defressigne, coordinatrice du PTSM.

En tant qu’assistante administrative, je contribue activement à la mise en œuvre et au déploiement du PTSM. En binôme avec la coordinatrice, j’organise les différents temps forts en partenariat avec les acteurs locaux sur les départements concernés. ”

Le PTSM se dote d'une page LinkedIn



Le PTSM lance sa page LinkedIn ! Suivez-nous pour rester informé sur nos projets, actualités et actions en santé mentale. Rejoignez-nous ! ■



Lien vers la page LinkedIn

Sensibilisation Papageno



Le 26 novembre, le CH Esquirol a accueilli une intervention sur la prévention de la contagion suicidaire dans le cadre du Programme PAPAGENO, lié à l’action n°4 du PTSM : « Améliorer le repérage du risque suicidaire et son accompagnement ».

Animée par Mme Éloïse BAJOU, chargée de mission en Nouvelle-Aquitaine, cette session de media training a mis l’accent sur le rôle des médias dans les représentations sociales.

Objectif : encourager une communication responsable pour limiter les risques de contagion suicidaire et renforcer la compréhension publique. ■

*Expo Van Gogh****La vie ne tient qu'à un fil*****Bruno Dupin De Beyssat**

“ J'ai découvert «les fils tendus» dans mon enfance lors d'une colonie de vacances. Très à la mode en ce temps-là, je trouvais de nombreux «modèles» pour en réaliser d'autres...

Puis le fil de la vie se déroula, et les clous rouillèrent au garage.

Durant la Covid19, je fus confiné à la maison. Et l'envie de faire à nouveau un tableau de fils pour rompre l'ennui se fit jour. Mais cette fois-ci, je fis mon propre modèle en partant d'une figure connue : «La Fleur de vie». Avec les 7 couleurs des chakras pour fils, et un pour l'énergie, il prit forme. Puis j'eus des «commandes» de mes proches dont «le Cygne», et «L'Iris» pour une amie. Le plus compliqué à faire fut «la Moto» d'un ami, qu'il avait trop aimée, et que je n'ai pu récupérer.

Comme hélas beaucoup de gens consciencieux, je connus le Burn out, le CMP VAN GOGH et le C2RL. Avec cette impression de ne plus valoir un clou, mon infirmier psychiatre du CMP VAN GOGH s'intéressa à ce que je faisais, et me poussa à les exposer.

A cette fin, je devais aller chercher «L'Iris» chez une amie, après un rdv catastrophique avec une infirmière de la CPAM, et suis parti en voiture sur l'A 20. A ce moment, la promesse faite de ramener ce tableau, fut le seul fil qui me retint à la vie... De retour le lendemain pour les exposer, j'eus un entretien avec Mon infirmier psychiatrique qui, d'un fil tissa une véritable toile pour me protéger, et me démontra que la vie valait bien plus qu'une poignée de clous. C'est grâce à lui, véritable moteur de cette exposition, que cette dernière a pu avoir lieu.

C'est pour moi, un moyen de rendre hommage ainsi à tout le personnel hospitalier dont ma psychiatre, et surtout démontrer que l'art sous toutes ses formes, peut être un formidable antidépresseur pour tous.

Avec rien, on fait tout... Il suffit de quelques clous, et d'une bobine de fil pour donner à nouveau de l'éclat aux couleurs de la Vie. ”

***A revoir***

Un mois pour briser les préjugés sur la santé mentale

Cette année, le CH Esquirol vous a proposé un calendrier un peu spécial pour ce mois de décembre. Chaque jour, vous avez pu découvrir sur nos réseaux une vidéo courte qui déconstruit un préjugé sur la santé mentale et la psychiatrie. L'objectif, sensibiliser, informer, et surtout lutter contre la stigmatisation qui entoure ces sujets importants.



Lien vers la playlist Youtube du CH Esquirol "Déstigmatisation santé mentale et psychiatrie"

PÔLE DES USAGERS

Retour en images Événements à la cafétéria

La cafétéria du CH Esquirol a récemment accueilli plusieurs événements qui ont apporté un peu de joie et de légèreté aux usagers et au personnel. Ces moments de partage ont été marqués par la convivialité et la bonne humeur.

Un grand merci aux équipes de la cafétéria pour leur engagement et leur énergie. Grâce à leur travail, ces instants chaleureux ont pu voir le jour, offrant à chacun une parenthèse de bonheur dans le quotidien. ■



DISCO

Le 28 novembre, les usagers ont été transportés dans les années 70 grâce à une après-midi disco animée par DJ David. Sous les lumières éclatantes des projecteurs et des boules à facettes scintillantes, les rythmes endiablés du disco ont enflammé la piste de danse. Un moment festif et chaleureux qui a apporté joie et bonne humeur à tous les participants. ■

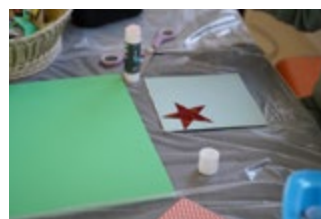
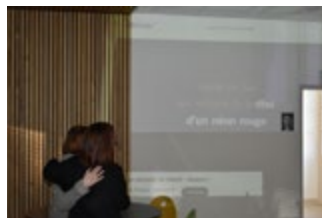


LOTO

Le 4 décembre, la bonne humeur était au rendez-vous ! Des lots ont été gagnés, apportant sourires et joie aux patients présents. ■

GALETTE

Le 9 janvier, les usagers ont partagé la traditionnelle galette des rois dans une ambiance chaleureuse. Des rois et des reines ont été couronnés après avoir découvert la fève, ajoutant une touche festive à ce moment gourmand et généreux. ■



NOËL

Une belle journée festive ! Le Père Noël en personne était de la partie pour émerveiller petits et grands avec sa bonne humeur et ses chocolats.

Le magicien Igor Tokashnikov a également ébloui les personnes présentes avec des tours captivants, ajoutant une touche de mystère et de magie à cet événement.

L'après-midi s'est poursuivie dans une ambiance joyeuse et conviviale avec un karaoké qui a permis à chacun de pousser la chansonnette et un atelier collage et décoration de Noël animé par l'aumônerie, pour laisser libre cours à la créativité et repartir avec de belles créations faites main. ■

PÔLE DES USAGERS

Rencontre avec le CH du Rouvray de Rouen

Les 30 et 31 janvier, le CH Esquirol a eu le plaisir d'accueillir une délégation du CH de Rouvray. Cette visite fait suite à la présentation des missions et du rôle du Pôle des Usagers lors du congrès de réhabilitation psychosociale à Marseille. Inspiré par cette démarche, le CH de Rouvray souhaite créer un Pôle des Usagers au sein de son établissement pour renforcer la démocratie en santé.

La délégation, composée de Mme Roux (directrice qualité et relations avec les usagers), Mme Cadec (représentante des usagers) et Mme Soula (IDE Normandie Réhab), est venue échanger sur l'organisation mise en place au CH Esquirol. Ces deux journées ont permis un riche partage d'expériences et des discussions concrètes pour adapter cette démarche à leur structure. ■



10 ans célébrés avec succès

Portes ouvertes au PDU



Le 5 décembre, le Pôle des Usagers a fêté ses 10 ans lors d'une journée portes ouvertes rassemblant plus de 100 visiteurs, principalement extérieurs. Les échanges entre professionnels, bénévoles et participants ont été riches. Une fresque, fabrication maison du Pôle, a été dévoilée à cette occasion, en présence de Robert Costanzo et du Maire de Limoges. Deux classes de terminale sanitaire et sociale du lycée Valadon ont également pris part à l'événement, témoignant de l'engagement de la jeune génération sur la santé mentale. ■

PÔLE DES BLESSÉS DE L'ENCÉPHALE



Le Noël d'Adrien Dany

A l'occasion de Noël, un goûter a été organisé dans l'unité Adrien Dany, le Jeudi 19 Décembre 2024.

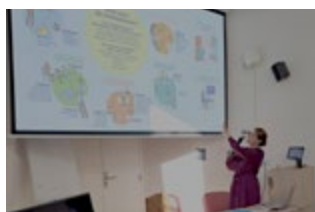
Les patients, accompagnés de leurs familles, l'AFTC, ainsi que toute l'équipe pluridisciplinaire de l'unité ont pu profiter d'un concert de musique créole et de chants de Noël.

Ensuite, l'après-midi s'est terminé par un goûter préparé par l'équipe.

Ce fût un moment convivial que nous essayons de partager chaque année. ■

Journée du Réseau Enfance et Handicap du grand Sud Ouest

Nouvelles technologies de réadaptation chez l'enfant



Le 29 novembre, l'ILFOMER a accueilli la Journée du Réseau Enfance et Handicap du Grand Sud-Ouest, dédiée aux nouvelles technologies de réadaptation chez l'enfant. Les participants ont découvert des avancées remarquables : le Lokomat en SMR pédiatrique, Orthopus (un support de bras robotique), l'impression 3D pour l'appareillage, l'application ScolioEye, le projet TERAPACE sur la rééducation par réalité augmentée, et des actualités sur la Communication Alternative Améliorée.

D'autres sujets novateurs ont enrichi la journée, comme les indications de la télémédecine en médico-social, l'utilisation d'un robot pour maintenir le lien avec l'école, ainsi que la simulation et l'innovation pédagogique.

Un grand merci au Dr Hamonet Torny pour l'organisation de cette journée, qui a mis en lumière l'impact des nouvelles technologies sur l'accompagnement des enfants en situation de handicap. ■

Festivités de Noël

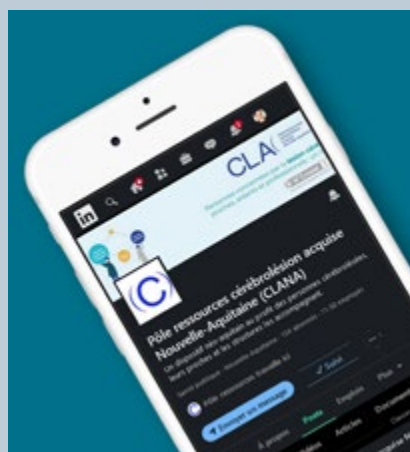
Des festivités de Noël ont été organisées sur l'hôpital de jour A. DANY et sur l'UEROS.

Sur l'UEROS la journée de Noël a eu lieu le 19 décembre. Ce jour-là, les stagiaires ont pu participer à des ateliers créatifs le matin tels que la préparation et décoration de sablés. Une promenade au marché de Noël était prévue mais malheureusement le temps n'était pas au rendez-vous. Les professionnels et les stagiaires ont pu profiter d'un moment festif au restaurant le midi. Cette belle journée s'est clôturée par des échanges de cadeaux surprises puis par un film de Noël.

Sur l'Hôpital de Jour, plusieurs ateliers et jeux ont été organisés du 17 au 23 décembre : Escape Game, Blind test, préparation de gâteaux et de crêpes... Les patients et les professionnels ont pu partager un moment de convivialité autour d'un goûter en dégustant leurs créations. ■

Abonnez-vous !

Le pôle Ressources CLANA est sur LinkedIn ! Suivez notre page pour découvrir des actualités, des informations et des événements en lien avec la cérébrolésions. Restez connectés avec nous en un clic ! ■



Lien vers la page LinkedIn



L'étude PsyMotDep

a débuté ses inclusions en mai 2024



Son objectif est d'étudier l'influence d'une thérapie psychomotrice sur la qualité de vie de patients avec un épisode dépressif caractérisé.

Fin décembre 2024, 26 participants ont été inclus au travers des 2 bras de l'étude (le bras « psychomotricité » & le bras contrôle « appel téléphonique »). En outre, la mise en place de l'étude à Poitiers (CH Laborit) a été réalisée.

Pour inclure le plus de patients possible, les psychomotriciennes de l'URI sollicitent régulièrement les médecins qui ont dans leur consultation des patients présentant un épisode dépressif. ■



86

INCLUSIONS AU TOTAL
SONT ATTENDUES
AU CH ESQUIROL

soit encore 60 participants



42

INCLUSIONS
SONT ATTENDUES
AU CH LABORIT



Restitution du programme Alcotrans

Le mardi 17 Décembre a eu lieu l'atelier de restitution du programme Alcotrans à Lomé au Togo. Un atelier similaire s'est tenu le vendredi 20 Décembre au Bénin. Le Pr Nubukpo et l'URI souhaitent remercier une fois de plus tous les professionnels du CHE impliqués lors du programme Alcotrans ainsi que les partenaires du Togo et du Bénin. ■

PÔLE D'ACTIVITÉS TRANSVERSALES



Dr Manon FAURE

Medecin généraliste - Gynécologue

“ Depuis plusieurs semaines, le Dr Manon Faure, médecin généraliste titulaire d'un DIU de gynécologie, est présente **tous les jeudis au CH Esquirol**. Elle propose des consultations sur rendez-vous pour l'ensemble des patients et résidents de l'établissement.

Sensible à l'importance d'un accès équitable aux soins, le Dr Faure met un point d'honneur à garantir des consultations gynécologiques adaptées et sans obstacles, en particulier pour les femmes en situation de handicap psychique. Cette initiative vise à favoriser leur bien-être et leur santé dans un cadre bienveillant et inclusif. ”

Projet « Lomé-Limoges-Lyon pour le renforcement de la santé mentale au Togo » (L3RSMT)

L'appel à projets « Projet Réseaux et Partenariats Hospitaliers 4 » (PRPH4), piloté par Expertise France et conçu comme un outil clé de financement de la coopération hospitalière internationale, a livré ses résultats en décembre 2024. Le Centre Hospitalier Esquirol, en partenariat avec Le Vinatier Psychiatrie Universitaire Lyon Métropole et l'Association Santé Mentale Développement Togo (ASMDT), a présenté un projet ambitieux intitulé Lomé-Limoges-Lyon pour le renforcement de la santé mentale au Togo (L3RSMT).



Nous avons le plaisir d'annoncer que **ce projet a été sélectionné par Expertise France**, qui assurera son financement à hauteur de **120 000 € sur les deux prochaines années**. Ce soutien permettra de poursuivre et d'intensifier nos efforts pour améliorer l'accès aux soins en santé mentale au Togo.

UN PARTENARIAT FRUCTUEUX DEPUIS 2012

Depuis plus de dix ans, sous l'impulsion du Professeur Nubukpo, le CH La Valette et le CH Esquirol collaborent avec le CHU Campus de Lomé. Cette coopération a permis la réalisation de nombreuses initiatives, parmi lesquelles :

- Des consultations foraines ayant bénéficié à près de 1000 patients.
- Des campagnes de sensibilisation à destination de la population sur

la prise en charge des maladies mentales.

- L'organisation de réunions de prévention dans les établissements scolaires.
- Le renforcement des compétences des professionnels de santé mentale dans les différentes régions du Togo.

En 2024, cette dynamique a également permis d'accueillir une délégation togolaise au CH Esquirol et d'organiser une journée d'échanges de pratiques sur le rôle des infirmiers en santé mentale au Togo et des infirmiers en pratique avancée en France.

OBJECTIFS DU PROJET L3RSMT

Le projet, financé par Expertise France, vise à renforcer la coopération entre les établissements par-

tenaires en poursuivant plusieurs objectifs stratégiques :

- Dépistage et prise en charge : Identifier et traiter les troubles mentaux, notamment les troubles envahissants du développement (TED), les psychoses, les troubles de l'humeur, les troubles psycho-traumatiques et les addictions.
- Renforcement des ressources humaines : Accroître les capacités en personnel spécialisé en santé mentale.
- Suivi et recherche : Constituer une cohorte de patients atteints de troubles psychiatriques chroniques et mener une recherche-action.
- Données épidémiologiques : Produire des études de terrain pour disposer de statistiques sur les maladies mentales et les addictions.
- Lutte contre le stigmate : Promouvoir le plaidoyer pour réduire les préjugés liés à la maladie mentale.

Le CH Esquirol, en collaboration avec le Centre Hospitalier Le Vinatier, se réjouit de la poursuite de cette coopération avec le Togo, rendue possible grâce à l'engagement d'Expertise France. Ce partenariat ambitieux améliorera durablement l'accès aux soins pour la population de la Région des Plateaux du Togo. ■

PÔLE UNIVERSITAIRE PSYCHIATRIE ADULTE
ET PERSONNE ÂGÉE, ADDICTOLOGIE - PUP3A

Présentation du CRC TCA

*Centre de Recours et
de Coordination des Troubles
des Conduites Alimentaires*



En juillet 2024, le Centre de Recours et de Coordination des Troubles des Conduites Alimentaires (CRC TCA) du Limousin a ouvert ses portes et assure une offre de soins spécialisés en TCA sur l'ensemble de l'ex-Région Limousin. Suite à un appel à candidatures de l'ARS, le CH Esquirol a obtenu la mission de déployer le CRC TCA Limousin, fort de son expérience dans la prise en charge des TCA au PUP3A et au PUPEAP.

Le Professeur Philippe NUBUKPO assure la coordination médicale du CRC TCA, Madame Nadège SOHIER (Infirmière en Pratique Avancée) la fonction de chargée de mission coordinatrice de parcours, et Madame Farah EL MOUAFFAK la fonction d'assistante médico-administrative.

Dans le cadre de l'offre de soins TCA du CH Esquirol, le CRC TCA assure une évaluation spécialisée TCA pour les cas complexes, propose l'inclusion du patient dans le parcours le plus adapté à son besoin, met en œuvre le projet de soins individualisé, organise le suivi des patients et apporte un appui technique auprès des professionnels de premier recours. Le CRC TCA Limousin anime également trimestriellement une Réunion de Concertation Pluridisciplinaire (RCP), ouverte à l'ensemble des spécialistes concernés ou experts et permettant l'étude de cas complexes. Enfin, le CRC TCA assure une mission d'information auprès du réseau des professionnels de l'ex-Région Limousin, par des réunions partenariales et des événements organisés à la demande et portant sur les TCA. ■

Pour contacter le CRC TCA :

 crctca@ch-esquirol-limoges.fr

 1326

PÔLE INTER-ETABLISSEMENT
DE PSYCHIATRIE DE L'ADULTE - PIPA

Journées de sensibilisation Prise en charge des Auteurs de Violences Sexuelles



L'unité Foucault, en collaboration avec le Centre Ressource Régional pour les Intervenants auprès des Auteurs de Violences Sexuelles, a organisé une journée de sensibilisation dédiée à la prise en charge des auteurs de violences sexuelles. Cet événement, qui a rassemblé de nombreux professionnels, avait pour objectif de mieux comprendre les enjeux complexes liés à ce type de prise en charge, d'échanger autour des bonnes pratiques et de favoriser une approche commune et concertée.

Le programme de cette journée s'est articulé autour de plusieurs temps forts : Représentations autour de la violence sexuelle, aspects éthiques et déontologiques ou encore tables rondes et retours d'expériences.

Pour celles et ceux qui n'auraient pas pu participer, une prochaine session est d'ores et déjà prévue pour octobre 2025. Cette initiative renouvelée vise à continuer de former, informer et sensibiliser les professionnels confrontés à ces problématiques complexes. ■

Création de l'atelier Eco-Citoyen au sein de l'Arche

L'Arche a mis en place un atelier baptisé "Atelier Éco-Citoyen", porté par l'éducatrice spécialisée Nathalie Bernardi et l'infirmier Sylvain Bertheuil. Face à une tendance d'autocentrisme croissante chez les adolescents, accentuée par la crise du COVID-19, cet atelier vise à les reconnecter aux valeurs sociales et citoyennes.

L'Atelier Éco-Citoyen consiste en des actions de ramassage de déchets à pied en ville, sur les bords de Vienne ou dans les parkings de zones commerciales. L'objectif principal est de sensibiliser les adolescents à leur rôle dans la société en tant que futurs adultes, tout en les impliquant dans des projets concrets au service du bien commun. Il s'agit d'un véritable exercice de responsabilisation et de citoyenneté où ils apprennent à respecter l'environnement, eux-mêmes, et les autres.

Au-delà du geste éco-citoyen, l'atelier favorise l'acquisition de valeurs essentielles telles que

la coopération, l'empathie, et le respect. Il permet aussi de renforcer le lien social entre les participants et les encadrants, dans une dynamique de groupe solidaire et désintéressée. Ce projet apporte également aux adolescents une meilleure estime de soi et les sensibilise à leurs droits et devoirs en tant que membres de la société.

Un partenariat avec la ville de Limoges a été établi, permettant d'organiser des visites du centre de tri et de sensibiliser les jeunes à l'importance du recyclage et de la gestion des déchets. Ce projet complet les encourage à s'ouvrir au monde qui les entoure tout en prenant une part active à sa protection.

L'Atelier Éco-Citoyen est ainsi un outil précieux pour accompagner les adolescents dans leur développement personnel et social, tout en leur offrant une nouvelle perspective sur leur rôle à jouer dans la société. ■



Julie ROUILHAC

Neuropsychologue

“ Je suis arrivée au sein du pôle de pédopsychiatrie du CH Esquirol en octobre 2024 en tant que psychologue spécialisée en neuropsychologie. La spécificité de ma pratique est d'évaluer les forces et les difficultés cognitives des patients : la mémoire, l'attention, les fonctions exécutives ou encore la sphère visuospatiale.

J'effectue des bilans neuropsychologiques notamment dans le cadre de suspicion de troubles neurodéveloppementaux, comme le Trouble Déficit de l'Attention avec ou sans Hyperactivité (TDAH), les troubles spécifiques des apprentissages, le trouble du spectre de l'autisme (TSA) ou encore le Trouble du Développement Intellectuel (TDI).

A l'issue du bilan, une prise en charge rééducative peut être instaurée, en individuel ou en groupe, afin de réduire au maximum l'impact fonctionnel des difficultés rencontrées. ”

Dr Michelle PEIFFER*Médecin Généraliste*

“ Le Dr Peiffer a rejoint notre établissement en octobre 2023. Forte d'un riche parcours professionnel, elle met désormais son expertise au service du Pôle de Pédopsychiatrie Avant de rejoindre le CH Esquirol, le Dr Peiffer a travaillé pendant 10 ans au sein de la PMI du Val de l'Aurence. Dans ce cadre, elle a mené des missions de protection pour les enfants de 0 à 6 ans et pour des adolescents sur la prévention autour de la sexualité et les Infections Sexuellement Transmissibles (consultation de planification).

Aujourd'hui, au CH Esquirol, ses missions s'étendent aux jeunes de 0 à 18 ans.

Le Dr Peiffer exerce principalement des activités somatiques :

- Bilan de santé des jeunes en hospitalisation complète: elle effectue ces bilans principalement le matin.
- Suivi des jeunes orientés par ses collègues des unités de pédopsychiatrie: ce travail est réalisé l'après-midi.

Elle s'investit également dans une mission de prévention, avec l'animation de trois groupes :

- Un groupe en hospitalisation complète sur des thématiques en lien avec la sexualité, la vie affective et l'hygiène de vie.
- Un groupe en hôpital de jour pour adolescents sur la même thématique, en binôme avec un psychologue de l'unité.
- Un groupe à la Maison des Adolescents, organisé tous les 15 jours sur orientation des professionnels de la MDA, en binôme avec le psychologue de l'unité.

Le Dr Peiffer participe également au Comité de Lutte contre les Infections Nosocomiales (CLIN), contribuant ainsi à des missions institutionnelles essentielles.

La santé mentale des enfants et des adolescents lui tient particulièrement à cœur, et son engagement auprès de cette population est un atout précieux pour notre établissement.

Nous lui souhaitons la bienvenue et beaucoup de succès dans ses missions au CH Esquirol ! ”

Association Maman Blues



Le Pôle des Usagers accueille désormais une nouvelle permanence dédiée aux mères et femmes enceintes en difficulté: celle de Maman Blues, animée par Cindy Schick, hypnothérapeute et sophrologue. Retrouvez-la les premiers jeudis de chaque mois de 14h à 16h pour échanger, partager et trouver du soutien.

Cette permanence s'adresse aux femmes confrontées à des difficultés pré ou post-partum: troubles psychiques, problèmes de lien avec leur bébé ou difficultés dans la gestion du quotidien. Maman Blues est portée par des femmes ayant elles-mêmes vécu des expériences similaires et qui, à travers leur vécu, offrent une écoute bienveillante et une aide précieuse.

A retenir : **1 femme sur 6 souffre de dépression post-partum**, souvent liées à des facteurs psychiques, sociaux ou gynécologiques.

En complément, Cindy Schick et sa binôme Nelly Merillou animent également des groupes de parole à Condat-sur-Vienne, favorisant le dialogue et le partage d'expériences. ■

 [Lien vers la plaquette Maman Blues](#)

 [Lien vers l'affiche groupe de paroles Maman Blues](#)



Don de jouets

Un grand merci à Humani'Lim - Association de Solidarité Internationale pour leur don de jouets ! Ces cadeaux feront le bonheur des enfants des unités de pédopsychiatrie du CH Esquirol. ■

Agenda

Méditation pleine conscience

Pour le personnel



- Tous les mercredis
- Salle Formation Lafarge au -2
- Poste 1005

Programme d'ETP

Avec ma Schizophrénie, je vis ma vie



- A partir du 11 février 2025
- uttep@ch-esquirol-limoges.fr
- 05 55 43 68 85
- Plus d'infos sur notre site internet

Table rondes

Santé mentale et justice



- Jeudi 20 février
- 18h00
- Salle Bertran de Born

DU de Pair-Aidance Professionnelle



- Inscription à partir du 3 mars
- pdu@ch-esquirol-limoges.fr
- Plus d'infos sur notre site internet

Journée d'études

La fatigue de compassion
Comment la reconnaître ?
Comment la prévenir ?



- Vendredi 21 mars
- 8h45 - 16h30
- Salle Bertran de Born

2^{ème} Journée ETP

Déploiement de l'ETP hors les murs.



- Mardi 6 mai
- 8h30 - 16h30
- Stade de Beaublanc - Limoges
- Plus d'infos sur notre site internet

Directeur de publication :

François-Jérôme Aubert

Rédaction / Mise en page :

Anne Delias-Ayres
Marion Baril

Coordination :

Emilie Abello
Laurent Arnaud
Sarah Baborier
Valérie Bayout
Géraldine Barruche
Jean-Christophe Bourlion
Dominique Bretenoux Pennequin
Françoise Collin
Hélène Cueille
Enorah Fiederer
Yves-Marie Frot
Murielle Girard
Elodie Guinet
Sophie Hazard
Carine Hoang
Aurélien Lacroix
Caroline Tanty
Jessica Villard

Votre avis nous intéresse...

Pour que ce Journal Interne concerne chacun, n'hésitez pas à revenir vers nous avec vos avis, vos envies, et vos remarques...

- 05 55 43 11 86 ou 10 15
- communication@ch-esquirol-limoges.fr

15, rue du Dr Raymond Marcland
BP 61730
87025 LIMOGES Cedex

- 05 55 43 10 10
- www.ch-esquirol-limoges.fr

