

*fla*CHE

Le journal interne du Centre Hospitalier Esquirol

N°22 Novembre 2024

PÔLE DES USAGERS

Les 1^{ers} indoors de la santé

p. 18



Édito



Madame, Monsieur,

C'est avec un immense plaisir que je vous invite à parcourir ce nouveau numéro de notre journal interne, qui met à l'honneur les Indoors de la santé, organisés dans le cadre des SISM 2024 (Semaines d'Information sur la Santé Mentale). Cet événement, orchestré par le Pôle des Usagers et le service d'activités physiques adaptées, a démontré, une fois de plus, le rôle essentiel de l'activité physique dans le bien-être psychique et physique des usagers. Je tiens à exprimer mes plus vifs remerciements à Cyril Jonard, parrain de cette journée, pour son engagement, ainsi qu'à nos partenaires, le Limoges Handball, le CAPO et l'EBLIF, pour leur contribution précieuse. Un immense merci également aux pairs aidants, dont l'investissement est indispensable.

Dans cette édition, vous découvrirez également plusieurs moments forts qui marquent la vie de l'établissement. La présentation du nouveau projet d'établissement lors des prochaines assemblées générales représente une étape déterminante pour l'avenir et les ambitions du CH Esquirol.

Nous avons également renouvelé notre partenariat avec le Limoges Handball, une collaboration qui témoigne de l'engagement commun en faveur de la santé, du sport et de la solidarité.

Par ailleurs, le CH Esquirol a obtenu la labellisation "Limoges Durable". Cette reconnaissance souligne les efforts continus pour intégrer des pratiques écoresponsables dans le fonctionnement quotidien. La dynamique de recherche scientifique au sein de notre établissement continue également de s'amplifier, portée par des équipes innovantes. Ce dynamisme est essentiel pour renforcer le rôle dans l'amélioration des prises en charge et des pratiques professionnelles.

Enfin, cette parution met également en lumière des initiatives fédératrices. Vous retrouverez un retour en images sur la Fête du Sport en pédopsychiatrie, un moment convivial qui a réuni petits et grands autour d'activités sportives et inclusives. Nous revenons aussi sur les différents congrès auxquels les équipes ont participé avec succès, partageant leur expertise et enrichissant les pratiques.

Ces initiatives témoignent de l'énergie et de l'engagement qui animent le CH Esquirol.

Continuons à progresser avec détermination au service des usagers et de la santé mentale.

Je vous souhaite une excellente lecture..

Bonne lecture !

Philippe VERGER,
Chef du Pôle des Usagers

DIRECTION GÉNÉRALE

Donnez votre avis sur le journal interne !

Votre avis compte ! Pour continuer à améliorer votre journal interne et répondre au mieux à vos attentes, nous avons besoin de vos retours. Prenez quelques minutes pour remplir notre questionnaire de satisfaction.

Votre participation est précieuse et nous permettra d'adapter les contenus et de mieux répondre à vos besoins d'information.

Merci d'avance pour votre contribution ! ■

 [Lien vers le questionnaire interne](#)



DIRECTION GÉNÉRALE

Assemblées générales

Présentation du nouveau Projet d'établissement 2024-2028

SAVE THE DATE

- Le mardi 14 janvier 2025 à 14 heures
- Le jeudi 23 janvier 2025 à 14 heures
- Le mardi 4 février 2025 à 14 heures

Les Assemblées générales du personnel (3 sessions au contenu identique pour toucher le plus grand nombre de professionnels) se tiendront bientôt pour vous présenter le Projet d'établissement 2024 – 2028.

Vous serez destinataires très prochainement de toutes les informations pour vous inscrire ! ■



Sur inscription

Poste 1373 ou 1337

direction@ch-esquirol-limoges.fr



Accueil des nouveaux internes

Le CH Esquirol a accueilli avec enthousiasme les nouveaux internes en psychiatrie de la subdivision Limoges-Dordogne lors d'une journée dédiée, marquée par des échanges riches et conviviaux. L'événement s'est tenu en présence de Monsieur Aubert, Directeur du CH Esquirol, Monsieur Robert, Doyen de la Faculté de Médecine de Limoges, Madame le Dr Bonnefond, Vice-PCME, Monsieur le Pr Nubukpo, coordonnateur local du DES de Psychiatrie, Monsieur le Pr Olliac, Monsieur Averlant, attaché d'administration en charge des affaires médicales, ainsi que des chefs de pôles, chefs de cliniques et professionnels. Nous remercions chaleureusement ces nouveaux internes pour leur choix de se former dans cette spécialité essentielle et leur souhaitons la bienvenue au sein de nos équipes. Leur dynamisme et leur engagement enrichiront la qualité des soins psychiatriques dans notre région. Bonne installation à toutes et à tous ! ■



Un partenariat solidaire renouvelé

Le CH Esquirol et le Fonds de Dotation Limoges Handball ont signé une nouvelle convention ce 5 novembre, poursuivant ainsi leur engagement pour la santé mentale amorcé avec une première signature le 23 janvier dernier.

Objectif : Lutter contre la stigmatisation des pathologies de santé mentale.

Pour cette nouvelle saison, cette collaboration prévoit des initiatives concrètes :

- Invitation à des matchs pour des patients
- Tournois organisés en partenariat avec le responsable handicap du LH
- Et bien d'autres actions pour sensibiliser et promouvoir l'inclusion. ■

Signature convention Limoges Handball



Mission CUMP à Tahiti



Du 7 au 11 octobre, le Dr Nathalie Salomé du CH Esquirol et le Dr Charles-Henry Martin, médecin responsable de la CUMP 33 au CH Charles Perrens, ont réalisé une mission en Polynésie française. Cette mission s'est déroulée à Tahiti, en partenariat avec le Centre Hospitalier de la Polynésie Française (CHPF) de Papeete, et s'inscrit dans une dynamique de collaboration entre le CH Esquirol et le CH Charles Perrens autour de la gestion des situations d'urgence médico-psychologique (CUMP).

Pendant ces cinq jours, une vingtaine de volontaires ont été formés aux protocoles et interventions CUMP. Parmi eux figuraient des personnels hospitaliers du CHPF, ainsi que des professionnels de l'enseignement, soulignant l'implication multisectorielle nécessaire dans ces dispositifs.

LES DEUX MÉDECINS ONT DISPENSÉ :

- 2 jours de formation initiale pour les nouveaux volontaires ;
- 2 jours de formation de recyclage pour des participants déjà formés, afin d'approfondir leurs compétences ;
- 1 journée dédiée à un exercice grandeur nature, simulant une tuerie de masse dans un bar karaoké de Papeete.

Cet exercice, extrêmement réaliste, visait à **renforcer les réflexes des volontaires face à une situation de crise majeure.**

Il est à noter qu'il n'existe pas encore de CUMP officielle en Polynésie française. **Cette mission marque donc une étape importante pour sensibiliser et préparer les acteurs locaux** à ces enjeux, tout en tissant des liens solides entre le CHPF et les centres hospitaliers métropolitains. ■



La Certification V2026

La visite de certification par la Haute Autorité de Santé (HAS) aura lieu en mars 2026 pour le Centre Hospitalier Esquirol.

En complément des audits de préparation programmés sur l'ensemble de l'établissement en 2025 et 2026, voici une synthèse des méthodes utilisées par les experts visiteurs de la HAS : Ces méthodes permettent de vérifier la conformité des pratiques aux exigences de qualité et de sécurité des soins.



1. LE PATIENT TRACEUR

Le patient traceur consiste à suivre le parcours d'un patient à travers l'établissement de santé. L'évaluateur suit étape par étape les soins dispensés via le DPI, de l'admission à la sortie, en recueillant des informations sur la coordination des soins, la sécurité du parcours et la prise en compte des besoins du patient. Cette méthode permet d'évaluer concrètement la qualité des soins à travers un cas réel.



2. LE TRACEUR CIBLÉ

Le traceur ciblé est similaire au patient traceur, mais se concentre sur un aspect spécifique du parcours de soins, comme une pathologie particulière ou un processus précis (comme la gestion des risques infectieux). Cette méthode permet d'approfondir l'analyse d'un domaine particulier, en observant plus en détail les pratiques et les protocoles associés.



3. LE PARCOURS TRACEUR

Le parcours traceur suit le trajet d'un patient au sein de l'établissement, mais avec une approche plus globale que le patient traceur. Il évalue l'interaction entre les différents services impliqués dans la prise en charge d'un patient, afin

de vérifier la continuité des soins, la coordination interprofessionnelle et la gestion des transitions entre services (hospitalisation, sortie, suivi ambulatoire...).



4. L'AUDIT SYSTÈME

L'audit système consiste à examiner les processus et les pratiques organisationnelles au sein de l'établissement, en se concentrant sur l'efficacité des systèmes de gestion de la qualité, des risques, et de la sécurité des soins. Cela inclut l'analyse de la gouvernance, des politiques de gestion des risques, de la formation du personnel et de l'application des normes et protocoles internes.



5. L'OBSERVATION

L'observation sur le terrain permet d'évaluer directement les pratiques des professionnels de santé dans leur environnement quotidien. L'observateur examine la manière dont les soins sont prodigués, la gestion des risques, l'application des protocoles, l'affichage et la qualité de la communication entre les équipes.

CONCLUSION

Ces différentes méthodes, utilisées seules ou combinées, permettent à la HAS d'obtenir une vision de la qualité des soins dans un établissement de santé. Elles visent à garantir l'amélioration continue des pratiques et de l'organisation des soins. ■

Loi "montagne"



OBLIGATION D'ÉQUIPEMENT DES VÉHICULES EN PÉRIODE HIVERNALE

Le Décret n° 2020-1264 du 16 octobre 2020, « relatif à l'obligation d'équipement de certains véhicules en période hivernale », **impose**, aux véhicules légers, utilitaires et camping-cars:

- soit de détenir des **dispositifs antidérapants amovibles** (chaînes à neige métalliques ou textiles) permettant d'équiper au moins deux roues motrices,
- soit d'être équipé de **quatre pneus "hiver"**.

Ce décret est valable chaque année, sur la période du **1^{er} novembre au 31 mars de l'année suivante**.

Les pneumatiques "hiver", au sens du décret, sont identifiables par la présence du marquage du "symbole alpin", illustré par une montagne à 3 pics contenant un flocon de neige  (appellation "3PMSF" (3 Peak Mountain Snow Flake),

Les pneus 4 saisons (4S, All Weather, All Season), pour être considérés comme pneus "hiver", doivent être estampillés « 3PMSF » et donc porter le "symbole alpin".

Ce décret s'applique dans tous les massifs montagneux. Laisse à la discrétion des préfets, **le territoire de l'ex région Limousin n'est pas concerné cette année**.

Attention, les automobilistes qui n'auront pas équipé leur véhicule, risquent une amende de 4e classe: 135 euros d'amende et l'immobilisation du véhicule. ■



Lien vers le site de la sécurité routière

L'identitovigilance est l'affaire de tous !

Le CH Esquirol lance une campagne de sensibilisation à l'importance de l'Identitovigilance (IDV) via un e-learning: 20 minutes de diapositives pédagogiques avec des quizz pour connaître et évaluer l'impact de l'IDV dans la pratique quotidienne.

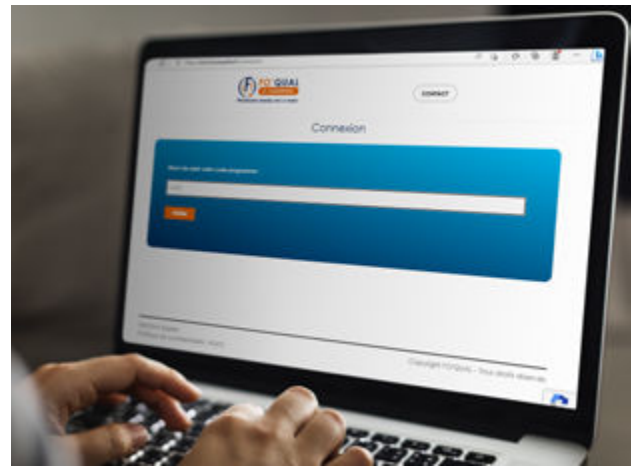
Ce module s'adresse à tous les personnels intervenant directement dans la prise en charge soignante du patient quel que soit leur métier.

La connexion peut être individuelle, mais aussi collective (échanges en équipe autour du cadre de santé).



Il suffit de cliquer sur le lien mis à disposition sur l'intranet de l'établissement et de renseigner le code du programme = ESQUIROL - IDENTITO. Activation possible jusqu'à octobre 2025.

Le DIM est à votre disposition pour toute question. ■



Info Retraite



Organisation de 2 demi-journées d'information sur la retraite : **Le jeudi 9 janvier 2025 9h et 14h**

LES POINTS ABORDÉS

- Le droit à pension,
- Les bonifications,
- La décote et la surcote
- La validation des services
- Le régime de retraite additionnelle
- La surcotisation des temps partiels
- Le départ dans le cas des carrières longues
- La retraite progressive
- Le montant minimum garanti

INSCRIPTION PAR TÉLÉPHONE AVANT LE 28 DÉCEMBRE 2024

Poste 1030 ou 1348

DIRECTION DES RESSOURCES HUMAINES

Arrivées et départs

Période octobre, novembre et décembre

RECRUTEMENTS :

- Adjoint Administratif : 4
- Aide soignant : 3
- Apprenti RH : 1
- ASHQ : 5
- Assistant social : 1
- Cadre de santé : 1
- CESF : 1
- IDE : 5
- Electricien : 1
- Psychologue : 2
- Ambulancier : 1

DÉPARTS FIN CONTRAT / DÉMISSION / MUTATION

- Adjoint des Cadres : 1
- AEQ : 1
- Aide soignant : 3
- IDE : 4
- Psychologue : 1
- OPQ : 1
- Attachée : 1

DÉPART DISPONIBILITÉ / DÉTACHEMENT

- IDE : 3
- Kinésithérapeute : 1
- Éducateur Spécialisé : 1

RETRAITE / DÉCÈS :

- IDE : 3
- Ambulancier : 1
- ASHQ : 1
- Aide soignant : 1



Jason PETER

Ambulancier

“ Arrivé en septembre au CH Esquirol en tant qu’ambulancier à l’ETTAP, Jason affiche un parcours riche en expériences. Ancien militaire à Brive pendant 5 ans, il a toujours été animé par le sens de l’entraide. En quête d’un métier où il pourrait se sentir utile et aider les autres différemment, il décide de se reconverter. En 2022, il obtient son diplôme d’ambulancier, ce qui marque le début d’un nouveau chapitre de sa vie professionnelle. Dans ses précédents emplois, Jason a eu l’occasion de prendre en charge des patients pour des consultations médicales, mais également de participer à des gardes SAMU pour des urgences. Ce contact direct avec les patients, le fait de les accompagner et de leur apporter un soutien concret, ont rapidement donné du sens à son métier. C’est cet intérêt pour les autres qui l’a conduit à postuler au CH Esquirol. Durant son service militaire, il a été confronté à des blessures psychologiques chez certains de ses frères d’armes, des traumatismes liés aux missions. Ces expériences ont éveillé sa curiosité pour la psychiatrie et la santé mentale. Ce qu’il apprécie le plus, c’est le contact humain. “Être présent pour les patients, les aider et les accompagner, c’est ce que j’aime le plus dans ce métier”, confie-t-il. ”

Bienvenue !



Emeric LEFORT

Transport

“ Arrivé en septembre au CH Esquirol, Emeric a suivi un parcours atypique. Après son bac, il a directement intégré le marché du travail, d’abord dans le montage de pieuvres électriques, puis en tant que chauffeur-livreur. Après plusieurs années, il a souhaité relever un nouveau défi et a rejoint le service transport de l’établissement. Sur ce poste, il effectue des missions variées : ramassage des poubelles dans les unités, livraisons au magasin central ou à la pharmacie. Sportif passionné de musculation, amateur de festivals et bon vivant, Emeric aime partager des moments conviviaux entre amis. Son dynamisme et sa polyvalence font de lui un précieux renfort pour l’équipe transport. ”

Plan de formation

LE PLAN DE FORMATION 2025 EST CENTRÉ SUR :

- Les Spécificités de la prise en charge en santé mentale
- La préparation , l'accompagnement des EP et l'intégration des nouveaux arrivant
- La prise en charge de patients repérés comme étant à risque suicidaires

RAPPEL SUR LE PROCESSUS D'ÉLABORATION DU PLAN DE FORMATION

- Recensement des besoins en formation durant la campagne d'entretien professionnels (mars/juin 2024)
- Réunion préparatoires et réunions de cadrage en collaboration avec les OS (juillet/septembre 2024) avec les responsables de services et les partenaires sociaux
- Commission formation le 9 octobre 2024, toutes les actions valorisées en priorités 1 suite aux réunions de cadrage sont acceptées
- Elaboration du catalogue (octobre/novembre 2024)
- Présentation au CSE le 12 décembre 2024 pour avis

La prise ne charge des participations aux colloques ou congrès sera soumise à une acceptation par l'ANFH et sur le budget d'action ponctuelle de chaque pôle ■



Formation

Chariot d'urgence et gestes de premiers secours

Échanges d'expérience, ateliers pratiques sur les thèmes : Arrêt cardiorespiratoire / Détresse respiratoire / Position latérale de sécurité

- **Formation ouverte à tous les aides-soignants et infirmiers**, dans un cadre bienveillant et sans le moindre jugement des niveaux de chacun.
- Le principe étant de **revenir sur des gestes simples et utiles** qui peuvent être oubliés lorsque l'on est pas confronté à des situations d'urgence, des gestes qui peuvent aussi servir au quotidien en-dehors du milieu professionnel.
- **Prochaines sessions en janvier 2025**, se rapprocher de l'encadrement et du service formation pour en savoir un peu plus.
- **Date limite des inscriptions : 12 Décembre 2024** ■



[Lien vers la fiche de formation](#)



Sécurisez vos Accès

L'Importance d'un Mot de Passe Complexe

Dans notre hôpital, protéger l'accès aux systèmes d'information est essentiel pour garantir la confidentialité des données de nos patients et assurer la sécurité des informations internes. Les mots de passe jouent un rôle central dans cette protection, mais ils doivent être suffisamment complexes pour résister aux tentatives d'intrusion. Voici quelques conseils et bonnes pratiques pour créer des mots de passe robustes et des astuces pour vous en souvenir facilement !

POURQUOI UN MOT DE PASSE COMPLEXE ?

Un mot de passe complexe rend l'accès à nos systèmes plus difficile pour les cybercriminels. Dans un hôpital, des informations sensibles sont stockées dans nos bases de données : données médicales, dossiers patients, informations administratives... Un mot de passe court ou facile à deviner ouvre la porte aux risques.

QU'EST-CE QU'UN MOT DE PASSE COMPLEXE ?

Un mot de passe robuste est un mot de passe :

- **Long et varié** : idéalement de 13 caractères ou +.
- Contenant un **mélange de lettres majuscules, lettres minuscules, chiffres et caractères spéciaux** (par exemple : Pr0t3ge-MASe\$s!0n!).
- **Non lié à des informations personnelles évidentes** : éviter votre prénom, votre année de naissance ou des mots courants.
- **Phrase avec des initiales** : Choisissez une phrase que vous aimez bien et prenez la première lettre de chaque mot ou des syllabes en ajoutant des symboles ou chiffres.

Exemple : "Tous mes(@i) M0ts de Pass(\$)es s(5)ont protégés Par l'AmN3sie ! !" donne Tm@iM0dP\$e5pPAMN3!

Ce type de mot de passe augmente considérablement la sécurité car il rend les tentatives de devinette beaucoup plus aléatoires. Rien qu'en appliquant ces consignes de base, il faudra jusqu'à 2 millions d'années aux meilleurs cyberattaquants pour le trouver !

QUELQUES BONNES PRATIQUES POUR PROTÉGER VOTRE MOT DE PASSE

- Ne partagez jamais votre mot de passe : Même avec un collègue. Chaque utilisateur est responsable de ses accès.
- Ne le réutilisez pas sur plusieurs comptes : En cas de fuite ailleurs, les cybercriminels pourraient l'utiliser pour tenter d'accéder à nos systèmes.
- Changez-le régulièrement : Même un bon mot de passe doit être renouvelé tous les 3 à 6 mois.
- Méfiez-vous des e-mails ou SMS suspects : Des tentatives d'hameçonnage peuvent essayer de récupérer vos informations. Ne cliquez jamais sur des liens douteux et ne saisissez votre mot de passe que sur les sites ou applications dont l'origine est légitime

SIMPLIFIEZ LA GESTION DE VOS MOTS DE PASSE AVEC UN GESTIONNAIRE SÉCURISÉ

Pour les services nécessitant la gestion de nombreux mots de passe,

l'utilisation d'un gestionnaire de mots de passe est une solution efficace et sécurisée. Un gestionnaire de mots de passe est un **outil qui stocke et protège tous vos mots de passe dans un coffre-fort numérique crypté**. Au lieu de devoir mémoriser chaque mot de passe complexe, vous n'avez plus qu'à retenir un seul mot de passe principal pour accéder au gestionnaire. Cet outil permet également de générer des mots de passe robustes et uniques pour chaque compte, réduisant les risques de sécurité.

Si votre service manipule plusieurs accès, l'installation d'un gestionnaire de mots de passe, tel que Keepass, peut faire l'objet d'une demande adressée par mail au service informatique.

ENSEMBLE, FAISONS DE LA CYBERSÉCURITÉ UNE PRIORITÉ

La sécurité de notre hôpital est l'affaire de tous. En créant et en utilisant des mots de passe solides, vous contribuez à protéger les données de nos patients et le bon fonctionnement de notre établissement. Adoptons ces bonnes pratiques pour une sécurité numérique renforcée ! ■

Le CH Esquirol labellisé Limoges Durable

Le CH Esquirol est fier d'annoncer l'obtention du label Limoges Durable, décerné par la Ville de Limoges. Cette distinction récompense nos efforts en faveur du développement durable, en alignement avec les Objectifs de Développement Durable (ODD) définis par l'ONU. Ce label valorise notre engagement à adopter des pratiques environnementales, sociales et économiques responsables, tout en renforçant notre mission de service public.



UNE RECONNAISSANCE POUR NOS ÉQUIPES ENGAGÉES

Cette distinction met en lumière le travail de nos équipes, qui œuvrent chaque jour pour rendre nos activités plus durables et notre empreinte écologique plus légère.

Voici quelques-unes des initiatives concrètes mises en place au CH Esquirol :

- Tri des déchets pour une meilleure gestion des ressources.
- Partenariats solidaires avec les Restos du Cœur, Emmaüs et SOS Bébé 87.
- Projet de forêt urbaine pour favoriser la biodiversité sur notre site.
- Mobilité douce : plus de 22 % de notre flotte est désormais électrique.
- Mulching sur nos tondeuses pour enrichir nos sols.
- Actions en faveur de la biodiversité dans nos espaces verts.

Ces initiatives résultent d'un effort collectif pour aligner notre établissement avec les exigences du développement durable



| BAROMETRE DES BIODECHETS DES PLATEAUX DU SELF | | | |
|--|----------|---------------|----------|
| SEMAINE | CLUSTERS | POIDS DÉCHETS | TENDANCE |
| LUNDI | 234 | 4,5 KG | ⬇️ |
| MARDI | 265 | 7 KG | ⬇️ |
| MERCREDI | 110 | 10 KG | ⬇️ |
| JEUDI | 255 | 15 KG | ⬇️ |
| VENDREDI | | KG | |



UN LABEL À PARTAGER !

Pour marquer cette étape importante, nous encourageons chaque professionnel à apposer le logo Limoges Durable dans sa signature d'e-mail.

 [Lien vers le logo Limoges Durable](#)

 [Lien vers l'article Vivre à Limoges](#)

 [Lien vers l'article le Populaire](#)

RAPPEL : LES OBJECTIFS DE DÉVELOPPEMENT DURABLE (ODD), UN CADRE GLOBAL POUR UN FUTUR DURABLE

Fixés par l'ONU, les 17 ODD remplacent l'Agenda 21 et servent de feuille de route pour les États, collectivités, entreprises et associations. Ces objectifs visent à lutter contre les inégalités, protéger la planète et garantir la prospérité pour tous.

| | | | |
|---|--|--|---|
|  | <p>Partenariat avec des acteurs engagés contre la pauvreté / Lutte contre le sans abris pour les personnes souffrant de troubles psychiques</p> |  | <p>Service social au sein du CHE / Actions en faveur des publics précaires</p> |
|  | <p>Diminution conséquente des quantités de bio déchets : de 30 à 19 Tonnes en 6 ans / Réorganisation complète de process de production et de distribution</p> |  | <p>Activité décentralisée : un parc de 33 hectares + une dizaine d'antennes en centre-ville / Projet de forêt urbaine</p> |
|  | <p>C'est le cœur de métier de notre établissement</p> |  | <p>Signataire charte régionale achat durable / Diminution considérable de notre consommation de matière première pour la confection de nos repas / Marchés avec des entreprises adaptés (CDTPI, ESAT)</p> |
|  | <p>Convention avec l'éducation nationale pour assurer la continuité pédagogique des enfants hospitalisés / Unité mobile de réinsertion scolaire...</p> |  | <p>Augmentation de notre flotte de véhicule électrique</p> |
|  | <p>Formation interne pour prévenir les discriminations, les actes de violence, de harcèlement / Intervention de l'EMPP auprès de femmes victimes de violence</p> |  | <p>Poissons labélisés ASC et MSC / Réalisation de pièces de rechange par un atelier de C2RL pour prolonger la vie des équipements et diminuer la consommation de plastiques</p> |
|  | <p>Mise en place de récupérateur d'eau / tonte raisonnée, mulching, oyas</p> |  | <p>Arrêt des produits phytosanitaires depuis 2013 / Remplacement des arbres par des espèces adaptées au nouveau climat / Mise en place de nichoirs à oiseaux et hôtel à insectes / Compostage</p> |
|  | <p>Diminution de 25% de notre consommation en 5 ans / Raccordement à des réseaux de chaleur / 22% de la flotte est électrique / Projets d'installation photovoltaïques</p> |  | <p>1^{er} hôpital à créer un Pôle des Usagers / Permanence juridique hebdomadaire financée par le CHE / Mis en place d'une délégation de gestion au niveau des pôles</p> |
|  | <p>Lutte contre l'emploi précaire : politique interne de stagiairisation et de CDisation</p> |  | <p>Nombreux partenariats mis en place / 150 conventions avec des structures partenaires / Intégration des objectifs de développement durable dans les partenariats et populariser cette culture</p> |
|  | <p>Entretien régulier de nos infrastructures / Critères de performance énergétique stricte lors de la création de nouveaux locaux</p> | <p>Pour en savoir plus sur le label Limoges Durable, retrouvez toutes les informations sur le site de la Ville de Limoges</p> <p> www.limoges.fr/citoyenne/le-label-limoges-durable</p> <p> Ou contactez Arnaud Lamardelle au 6894</p> | |



Déplacement du Serveur Informatique

Bâtiment Centre de Formation

Les travaux de déplacement de la salle serveur ont permis de renouveler le système d'incendie obsolète et réaliser des économies d'énergie grâce au renouvellement du système de traitement d'air de la salle.

Suite à ces travaux, le service informatique a bénéficié d'une surface plus importante pour le stockage des équipements informatiques ainsi que d'une amélioration de la qualité de travail dans ce local (désormais conforme et plus lumineux).

Les travaux ont débuté en septembre pour une durée de 5 semaines. Le budget total des travaux et équipements s'élève à 55000 €.

Ils ont été réalisés par des prestataires extérieurs en collaboration avec nos ateliers pour des prestations internes au CH Esquirol. ■

Renouvellement durable de la pinède

Delay

En lien avec les impacts liés au réchauffement climatique, un plan de renouvellement durable de la pinède de Delay a été engagé. Celui-ci s'articulera en trois phases : l'abattage des pins vieillissants, la valorisation du bois et la replantation d'essences adaptées.

LA PREMIÈRE PHASE D'ABATTAGE DES PINS SÉNESCENTS SE DÉROULE EN DEUX ÉTAPES :

- Étape 1 : Abattage sélectif : Dans un premier temps, 30 pins présentant des signes de vieillissement avancés et des anomalies de croissance (densité excessive, malformations) seront abattus.
- Étape 2 : Abattage complémentaire : La seconde étape sera consacrée à l'abattage des autres pins identifiés comme étant en fin de vie.

La deuxième phase de valorisation du bois consiste, dans une démarche écoresponsable, à récupérer et réutiliser les troncs pour enrichir le projet de forêt urbaine, comme par exemple leur transformation en mobilier (bancs ou autres).

La troisième phase de replantation consiste à limiter le vis-à-vis et assurer l'intimité du site en implantant une haie en amont avec des essences adaptées aux nouvelles conditions climatiques. ■





Aménagement d'une salle d'apaisement

Roger Garoux

L'unité Odyssée du Bâtiment Roger Garoux a été équipée en octobre d'une nouvelle salle d'apaisement. Cet outil propose différents programmes d'apaisement ayant pour but de limiter l'isolement et le recours à la contention des patients.

Ce lieu associe des effets lumineux sonores à la projection pour stimuler les sens visuels et auditifs des patients. Les thèmes ont été développés dans un but de relaxation.

Les travaux ont débuté en septembre pour une durée de 4 semaines. Le budget travaux et équipements s'élève à 45 000 €.

Ils ont été réalisés par des prestataires extérieurs en collaboration avec notre Service Électricité. ■

Animation Self Repas Antillais



Le mardi 15 octobre, le self s'est mis aux couleurs des Antilles avec un Repas Antillais qui a enchanté les professionnels. Comme toujours, ce déjeuner thématique a été un vrai succès !

Un grand merci à l'équipe de restauration pour leur engagement et leur créativité, qui rendent chaque animation et repas spécial inoubliable.

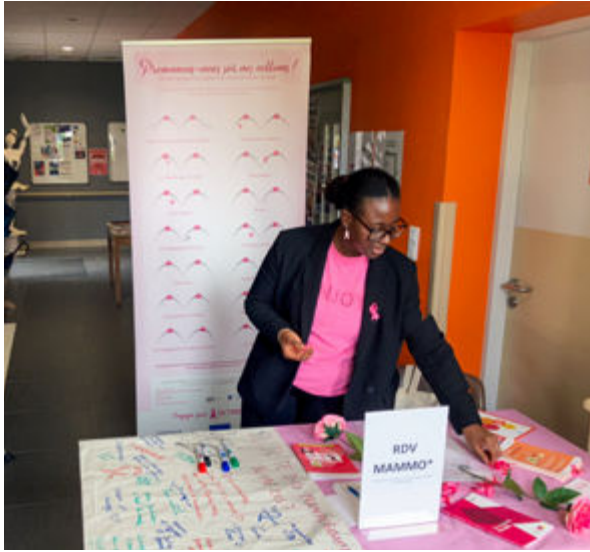
Rendez-vous le 5 décembre pour une prochaine animation gourmande ! ■

MAISON D'ACCUEIL SPÉCIALISÉE ST EXUPÉRY

Une rentrée sur des chapeaux de roue!



Reprise des activités à la ferme pédagogique, équithérapie, ludothèque, piscine, le sport et bien d'autres puis les sorties au restaurant en dualité ou en petit groupe au plaisir des résidents sur la continuité du thème de la découverte culinaire. Bravo aux professionnels pour leur implication dans les événements tels que la fête d'Halloween et les anniversaires mais aussi pour essayer d'apporter de la nouveauté dans les projets de sorties et activités pour les résidents. La fin d'année s'annonce bien festive ! ■



Octobre rose

Le Centre Hospitalier Esquirol et les 18 établissements du GHT du Limousin ont montré leur engagement pour la santé publique à travers une belle initiative le 15 octobre dernier.

La cafétéria a été animée toute la matinée grâce à la présence de Pamela Ngoh, animatrice en santé publique et environnementale au CHU de Limoges. Elle a tenu un stand d'information accessible à tous, où elle a partagé ses connaissances sur des sujets essentiels liés à la santé publique.

Les échanges se sont poursuivis au self du personnel pendant la pause déjeuner, permettant à encore plus de professionnels d'interagir avec elle dans un cadre convivial.

Cette mobilisation a été l'occasion de sensibiliser à des enjeux cruciaux tout en renforçant les liens entre les établissements du GHT du Limousin. ■

Vernissage Exposition Lutte contre les violences faites aux femmes

Le CH Esquirol a accueilli usagers et professionnels, vendredi 22 novembre, à l'occasion du vernissage de l'exposition consacrée à la lutte contre les violences faites aux femmes. Organisé dans le cadre de la Journée internationale du 25 novembre, cet événement a mis en lumière le travail créatif des usagers, réalisé sous l'impulsion d'un groupe de travail engagé du projet d'établissement.

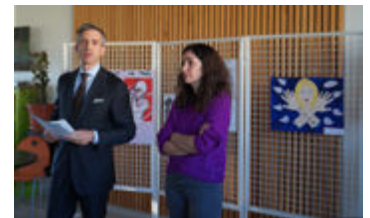
La cafétéria de l'hôpital a vibré au rythme des échanges et des émotions suscitées par les œuvres exposées. Professionnels de santé, usagers et visiteurs se sont rassemblés pour découvrir ces créations porteuses de messages engagés. Ce moment de partage a permis d'aborder, sous un angle artistique et humain, une problématique majeure de santé publique.

Le Centre Hospitalier Esquirol tient à remercier chaleureusement tous les participants, qu'il s'agisse des patients qui ont réalisé ces œuvres, des équipes qui ont soutenu le projet, ou encore des visiteurs venus manifester leur intérêt et leur soutien à cette cause essentielle.

Les violences faites aux femmes, reconnues comme une question prioritaire par la Haute Autorité de Santé, restent un fléau qui nécessite une vigilance et une mobilisation constantes. À travers cette exposition, le CH Esquirol souhaite non seulement sensibiliser mais également renforcer son rôle d'acteur engagé dans la prévention et l'accompagnement des victimes.

Pour celles et ceux qui n'ont pas encore eu l'occasion de la visiter, l'exposition est encore visible :

- À la cafétéria : jusqu'au au 6 décembre
- Au self du personnel : du 9 décembre au 16 décembre ■



A voir



*Lutte contre les violences
faites aux femes*

[Lien vers vidéo](#)

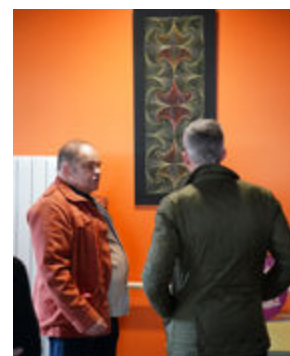
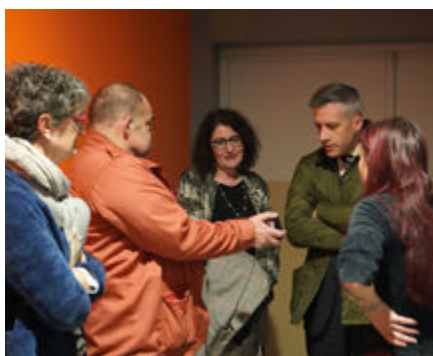
DIRECTION DES AFFAIRES GÉNÉRALES, DE LA COOPÉRATION ET DE LA COMMUNICATION

Décrochage Exposition Van Gogh

Du 4 au 29 novembre 2024, le Centre Hospitalier Esquirol a accueilli l'exposition "La vie ne tient qu'à un fil" de Bruno Dupin De Beyssat, une initiative artistique qui a sublimé le quotidien du self du personnel.

Cette exposition a permis aux professionnels, de découvrir des oeuvres d'une grande sensibilité. Chaque création de l'artiste racontait une histoire, jouant avec les fils pour tisser un univers mêlant créativité et introspection. Moment fort de cet événement, un vernissage convivial s'est tenu le 28 novembre.

Ce moment chaleureux a rassemblé des membres du personnel et l'artiste lui même, qui a partagé sa démarche et les inspirations derrière ses oeuvres. Ce fut une belle occasion d'échanger. Le CH Esquirol remercie Bruno Dupin De Beyssat pour cette immersion artistique, ainsi que toutes les personnes ayant contribué au succès de cet événement. ■



DIRECTION DES SOINS

Notice d'information Pourquoi et comment rédiger mes directives anticipées ?

Les directives anticipées concernant les situations de fin de vie sont des volontés, exprimées par écrit, sur les traitements ou les actes médicaux, souhaités ou non, si un jour la communication d'une personne n'est plus possible après un accident grave ou à l'occasion d'une maladie grave. Elles concernent les conditions de fin de vie, c'est-à-dire de poursuivre, limiter, arrêter ou refuser les traitements ou actes médicaux.

C'est ainsi qu'à l'initiative des membres de la Commission Permanente des Usagers/professionnels, il a été réalisé une notice d'information « **Les directives anticipées : c'est mon droit** ».

L'idée est de donner des informations claires, pratiques, synthétiques et compréhensibles dans le cadre d'une de-

mande de déclaration des directives anticipées pour un usager :

- Qu'est-ce que c'est ?
- A quoi cela sert ?
- Comment faire ?
- Quoi y écrire ?
- Avec qui en parler ?
- Quel est le poids des directives anticipées dans la décision médicale ?

Cela permet aussi aux professionnels de s'appuyer sur cette notice pour accompagner toute personne jugée apte par l'équipe de prise en charge, en formation collégiale, à recevoir l'information et respecter les volontés exprimées dans les directives anticipées conformément à la législation en vigueur. ■

LES DIRECTIVES ANTICIPÉES

C'EST MON DROIT



Les directives anticipées expriment la volonté de la personne relative à sa fin de vie. Cela concerne les conditions de la poursuite, de la limitation, de l'arrêt ou du refus de traitement ou d'actes médicaux.



 [Lien vers la plaquette directives anticipées réf. IN-COM-174](#)

Nouvelle formation proposée au CH Esquirol

Accueil des nouveaux arrivants Soignants

Depuis ces 30 dernières années, le nombre d'heures d'enseignement en psychiatrie et santé mentale a subi une diminution drastique dans le programme de formation au Diplôme d'Etat d'Infirmier :

- **Jusqu'en 1992**, les infirmiers de secteur psychiatrique (ISP) bénéficiaient de **1400 heures** d'enseignement en psychiatrie.
- **A partir de 1992**, une réforme regroupe les anciennes formations d'infirmier diplômé d'Etat et d'Infirmier de secteur psychiatrique. La durée d'enseignement en psychiatrie est de **400 heures**.
- **Après la réforme de 2009**, les IDE ne reçoivent plus que **80 à 100 heures** d'enseignement en psychiatrie.
- En ce qui concerne les aides-soignants, la formation initiale dans les IFAS ne prévoit pas d'apport en psychiatrie et santé mentale.

C'est dans ce contexte que Perrine Villoutreix et Emeline Pouille, deux Infirmières en Pratique Avancée (IPA), ont proposé à la Direction des Soins la création d'une formation à l'attention des nouveaux arrivants soignants au CH Esquirol de Limoges. Elle s'adresse principalement aux IDE/AS/AES nouvellement recrutés sur l'établissement, qui n'ont pas ou peu d'expérience en psychiatrie ou avec des expériences antérieures (soins généraux, libéral, structures médico-sociales).

LES PRINCIPAUX OBJECTIFS

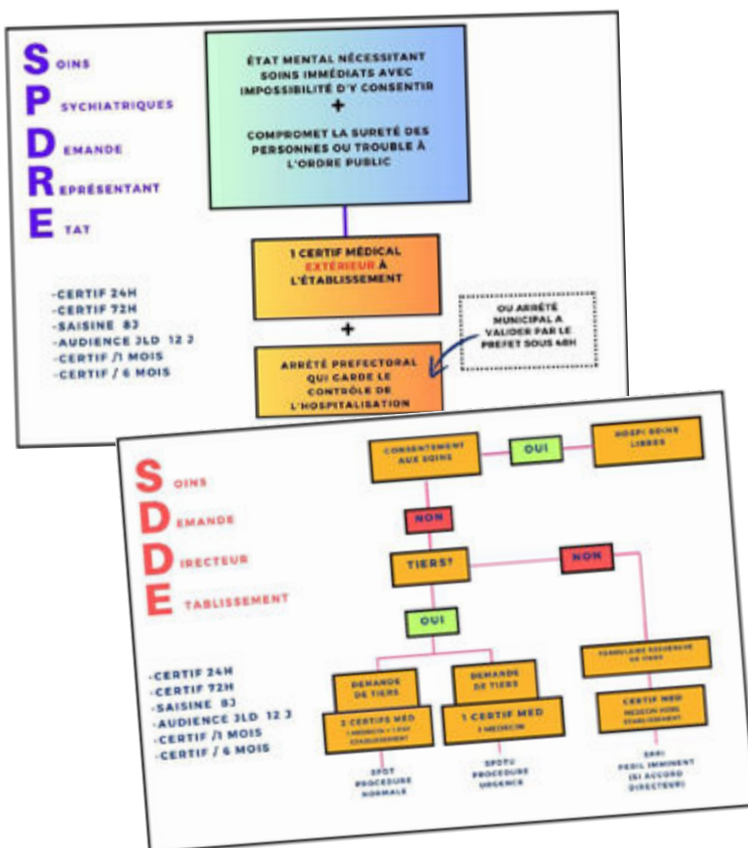
- Faciliter **l'intégration** des personnels soignants et pérenniser leur **engagement**
- Fournir des **apports théoriques et pratiques** de base en santé mentale afin de faciliter l'exercice soignant
- Transmettre les **valeurs** du centre

hospitalier Esquirol de Limoges

Elle se déroule en deux journées, à trois mois d'intervalle environ. Sont abordées les principales pathologies en psychiatrie, les traitements psychotropes et la surveillance de leurs effets secondaires, les mesures de protection, les soins sans consentement. Divers ateliers pratiques sont proposés comme la pose de contention, la visite d'une salle d'apaisement, des quiz interactifs, des mises en situation et des échanges variés entre professionnels.

La première session a débuté en septembre 2024, 2 sessions seront proposées par an. Les inscriptions se font en ligne via le logiciel GESFORM.

N'hésitez pas à vous inscrire à cette formation ! ■



HYPOCONDRIE:
Préoccupation centrée sur la crainte ou l'idée d'être atteint d'une maladie physique (interprétation erronée de symptômes)

HYPOMIMIE:
Diminution et ralentissement des mouvements expressifs qui accompagnent les émotions.

INCURIE:
Manque important d'hygiène et de soins

LOGORRHÉE:
Flux de parole très élevé

PENSÉE DIFFUENTE:
Dispersion de la pensée sans aboutissement à une idée

PRODROME:
Ensemble des signes et symptômes avant-coureurs d'une maladie

REVIVISCENCE:
Réapparition d'états de conscience déjà éprouvés.

SOMATISATION:
Expression de phénomènes physiques par des symptômes psychiques

TCC:
Thérapie brève qui consiste à remplacer, de façon contrôlée, observable et durable, des comportements problématiques par ceux souhaités

LEXIQUE

PSYCHIATRIE ET SANTÉ MENTALE

Formation accueil des nouveaux étudiants



Lien vers la plaquette Lexique Psychiatrie et santé mentale - Formation accueil des nouveaux étudiants Réf. IN-CO-M-162

PÔLE DES BLESSÉS DE L'ENCÉPHALE

Pair-aidance et démocratie sanitaire

Le CH Esquirol à l'honneur au colloque européen sur les traumatismes crâniens

Le vendredi 15 novembre, le Dr Hamonet-Torny aux côtés du Dr Couvillers, ont animé une table ronde sur la pair-aidance lors du colloque organisé par l'European Brain Injury Society et France Traumatisme Crânien au ministère de la Santé à Paris.

Cette rencontre a été l'occasion de présenter les outils de démocratie sanitaire et d'éducation thérapeutique développés par le Pôle des blessés de l'encéphale du CH Esquirol. Elles ont également pu échanger sur leurs expériences avec des équipes médico-sociales et des Groupes d'Entraide Mutuelle.

Des moments de partage riches et inspirants, qui renforcent l'importance de la collaboration dans l'accompagnement des personnes touchées par des traumatismes crâniens. ■

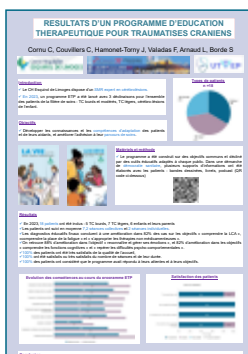


Innovation en MPR

Les avancées du CH Esquirol au congrès de la SOFMER



Le Dr Hamonet-Torny a participé au congrès annuel de la Société Française de Médecine Physique et de Réadaptation (SOFMER), qui s'est tenu du 2 au 4 octobre 2024. Cet événement phare de la discipline, réunissant médecins, chercheurs, ingénieurs, et paramédicaux, est dédié à la promotion et à la labellisation de la recherche en médecine physique et de réadaptation (MPR). À cette occasion, deux posters ont été présentés, mettant en lumière les nouvelles offres de soins en éducation thérapeutique et en télé-médecine. ■



📄 Lien vers le poster sur les offres de soins en éducation thérapeutique

📄 Lien vers le poster sur la télé-médecine

Les 1^{ers} indoors de la santé



Le Pôle des Usagers (PDU) et le service d'activités physiques adaptées ont organisé une journée exceptionnelle dédiée à la santé mentale et au bien-être physique, dans le cadre des SISM 2024 (Semaines d'Information sur la Santé Mentale). Cet événement, baptisé Indoors de la santé, a réuni usagers, professionnels de la santé et partenaires autour d'un objectif commun : promouvoir le lien essentiel entre sport et santé mentale.

Cyril Jonard, parrain de cette journée, a honoré l'événement de sa présence, apportant une énergie et une bienveillance qui ont marqué les participants. Un grand merci est également adressé aux partenaires engagés : le Limoges Handball, pour son soutien indéfectible, ainsi qu'au CAPO et à l'EBLIF, qui ont largement contribué à la réussite de cette journée.

Divers sports adaptés ont été proposés tout au long de l'événement, permettant aux participants de découvrir ou redécouvrir des activités telles que le handball, le bowling, la boccia et le tennis de table. Ces moments d'activité ont favorisé des échanges enrichissants tout en démontrant l'importance du mouvement pour maintenir une bonne santé mentale.

L'ACTIVITÉ PHYSIQUE, UN ALLIÉ POUR LA SANTÉ MENTALE SELON L'OMS

L'importance de l'activité physique a été soulignée à plusieurs reprises par l'Organisation Mondiale de la Santé (OMS). Selon l'OMS, « l'activité physique est bonne pour le cœur, le corps et l'esprit (...) Elle peut améliorer la réflexion, l'apprentissage et le bien-être général. » De plus, elle permet de maintenir ou d'améliorer la santé mentale et de réduire le risque de troubles psychiques en agissant sur des facteurs psychologiques tels que le renforcement de l'estime de soi, le sentiment d'efficacité personnelle et de contrôle de soi.

L'activité physique aurait également un rôle clé dans l'interruption des pensées négatives associées au stress, à la dépression et à l'anxiété. Chaque geste compte : les déplacements quotidiens (marche, vélo, roller), les tâches domestiques, le travail physique, ou encore les activités sportives et de loisir. Toujours selon l'OMS, « toute activité physique vaut mieux qu'aucune (...) et tout le monde a un intérêt à être plus actif. »



UN LEVIER ESSENTIEL POUR LE RÉTABLISSEMENT

Se mettre en mouvement au quotidien participe pleinement au parcours de rétablissement des personnes concernées par un trouble psychique. Cette dynamique peut également être encouragée par les proches et les acteurs qui accompagnent ces personnes. Il reste cependant crucial de renforcer les stratégies d'accompagnement pour les publics les plus éloignés de la pratique sportive, afin de garantir une inclusion maximale.

UN SUCCÈS COLLECTIF

L'engagement des pairs aidants, véritable pilier de cette organisation, mérite d'être salué. Leur dévouement a joué un rôle clé dans le bon déroulement de cette journée, offrant un accueil chaleureux et une expérience enrichissante à chaque participant. ■

191 ACTIVITÉS PHYSIQUES RÉALISÉES

USAGERS ONT PARTICIPÉ **139**

19 PAIRS-AIDANTS SE SONT INVESTIS

PROFESSIONNELS IMPLIQUÉS **33**



A voir



Capsules vidéo sur les SISM 2024 - Sport et Santé Mentale

[Lien vers le Youtube du CH Esquirol](#)

FÉDÉRATION UNIVERSITAIRE DE RECHERCHE, D'INNOVATION ET D'ENSEIGNEMENT - FURIE





Passation de présidence à la FURIE

Un changement de présidence au niveau de la FURIE est à noter ainsi nous tenions à vivement remercier le Professeur Philippe NUBUKPO et souhaiter la bienvenue au Professeur Bertrand OLLIAC. ■

Dynamique de valorisation scientifique


Une activité de valorisation des protocoles très riche depuis septembre et la dernière parution du FlaCHE a été mise en avant par 5 publications parues et 1 acceptée.


 Hamdan, M., Lecardeur, L., Habert, M., Okassa, M., Lacroix, A., & Calvet, B. (2024).

 Staging's determinants in early intervention youth: a retrospective study. *L'Encephale*, 50(5), 490–496.

 <https://doi.org/10.1016/j.encep.2023.08.015>


Cette publication concerne le protocole EREDIP « Étude rétrospective des caractéristiques socio-démographiques, cliniques et du parcours de soin des populations évaluées et prises en charge par l'eDIP 87 ».


 Couturas, J., Jost, J., Schadler, L., Bodeau, N., Moysan, V., Lescarret, B., Olliac, B., & Calvet, B. (2024).

 Impact of the COVID-19 health crisis on psychotropic drug use in children and adolescents in France. *Child and adolescent psychiatry and mental health*, 18(1), 119.

 <https://doi.org/10.1186/s13034-024-00806-z>


Cette publication concerne la valorisation de données de l'assurance maladie concernant « l'impact de la crise sanitaire du COVID-19 sur la prise de psychotropes chez les enfants et adolescents français ».


 Ceolato-Martin, C., Chevallier-Collins, C., Clément, J.-P., Charles, E., Lacroix, A., & Ranoux, D. Onabotulinumtoxin.

 A in Resistant Depression: A Randomized Trial Comparing Two Facial Injection Sites (OnaDEP Study). *Depression and Anxiety*.

 <https://doi.org/10.1155/2024/1177925>

Cette publication concerne le protocole OnaDEP « Infiltrations d'OnaBotulinum Toxin A dans la dépression résistante: comparaison de deux sites d'injection faciaux ».


 Gellé, T., Erazo, D., Wenkourama, D., Paquet, A., Girard, M., & Nubukpo, P. (2024).

 Alcohol Use Disorder in the General Population in Sub-Saharan Africa. *Neuroepidemiology*, 58(1), 15–22.

 <https://doi.org/10.1159/000534675>


Cette publication concerne le protocole ALCOTRANS « Caractérisation du Trouble de l'Usage de l'Alcool: Approche bio-psycho-sociale ».


 Gellé, T., Vinais, T., Lacroix, A., Plansont, B., Nubukpo, P., & Girard, M. (2024).

 Serum BDNF and pro-BDNF levels in alcohol use disorders according to depression status: An exploratory study of their evolution two months after withdrawal. *Heliyon*, 10(19), e38940.

 <https://doi.org/10.1016/j.heliyon.2024.e38940>

Cette publication concerne les protocoles BDNF Alcool « Evolution des taux sériques de Brain Derived Neurotrophic Factor, au cours des 6 mois suivant un sevrage chez des sujets alcoolo-dépendants en fonction de l'abstinence » et ED-Bio « Marqueurs périphériques sériques de plasticité et altérations cellulaires lors de l'amélioration clinique de sujets présentant une dépression caractérisée ».

 Lacroix, A., Martiné-Fabre, G., Plansont, B., Buisson, A., Guignandon, S., Rozette, M., Caire, F., & Calvet, B. (2024).

 Predictors for Quality of Life Improvement Following rTMS Treatment in Neuropathic Pain Patients. *Neurological Sciences*

Cette publication concerne la valorisation de données autour de l'activité de rTMS portant spécifiquement sur le protocole « Indicateurs de qualité de vie prédictifs de l'amélioration clinique après traitement rTMS chez des patients atteints de douleurs neuropathiques ».

Un succès pour les Portes Ouvertes de la Maison des Adolescents



Le 14 octobre dernier, la Maison des Adolescents a ouvert ses portes pour une journée riche en échanges et en découvertes. Cet événement avait un double objectif : présenter les nouveaux locaux de la structure et (re)expliquer ses missions à l'ensemble de ses partenaires.

Avec **248 participants**, cette journée a rencontré un franc succès, témoignant de l'intérêt et de l'implication des acteurs locaux dans l'accompagnement des adolescents et de leurs familles.

Nous remercions chaleureusement tous les partenaires présents pour leur participation et leur engagement. ■

Retour Fête du sport

Le Pôle Universitaire de Psychiatrie de l'Enfant, de l'Adolescent et de la Périnatalité a récemment vibré au rythme du sport lors d'une journée festive marquée par l'inauguration de son tout nouveau city stade. Cet espace, conçu pour encourager la pratique sportive chez les jeunes suivis par le pôle, symbolise une belle avancée en faveur de leur bien-être physique et mental.

Après le coupé de ruban, place à l'action ! Les enfants ont participé avec enthousiasme à des ateliers de découverte sportive encadrés par des professionnels du Limoges Handball et du Comité Départemental de Basket. Ces activités ont offert une initiation ludique et enrichissante à différents sports, tout en renforçant les liens sociaux et l'esprit d'équipe.

La créativité a également été à l'honneur avec la réalisation d'un graff spectaculaire, en direct, par les artistes de MultiFa 7 Crew. Ce chef-d'œuvre coloré orne désormais le mur du city stade, symbolisant l'union entre sport et expression artistique.

Un grand merci aux partenaires, aux professionnels et aux équipes pour leur engagement et leur contribution à cette belle réussite. ■



Dr Melissa LESOBRE

A été recrutée le 4 novembre en tant que praticien à 90%. Elle était Docteur Junior au CHE.

Elle est affectée à l'UHPB.

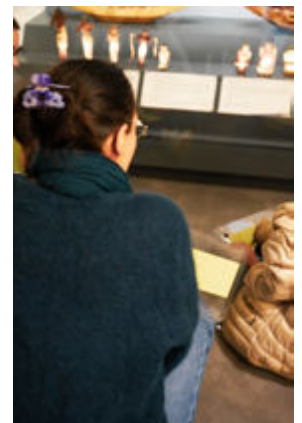
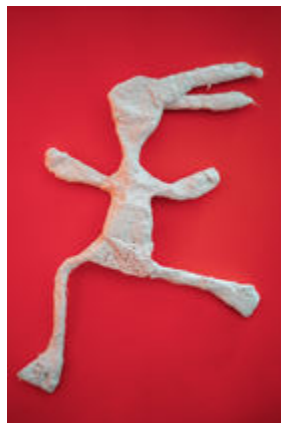
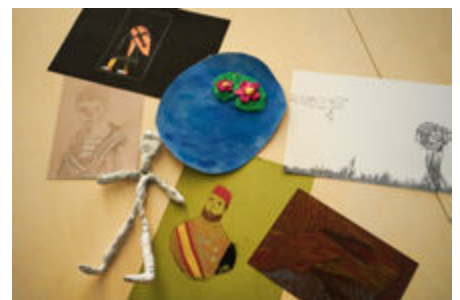
Muséothérapie en pédopsychiatrie

Le pôle de pédopsychiatrie propose, depuis plus d'un an, aux enfants, un groupe thérapeutique « Art et Créativité ».

A l'initiative de ce travail, Sylviane MAGNON, psychologue. Elle s'est inspirée de son expérience de plusieurs années en pédopsychiatrie en Creuse où elle animait un groupe de muséothérapie. Claire CONTE ROSSIN, psychologue, l'a rejoint sur cette aventure.

Chaque semaine, les enfants du groupe et les thérapeutes se retrouvent pour travailler sur des médiateurs artistiques soit dans les locaux du CH Esquirol soit au Musée des Beaux-Arts de Limoges qui a accepté ce projet avec enthousiasme. Isabelle MEYER, animatrice au Musée des Beaux-Arts, fait découvrir aux enfants, des objets anciens, des peintures, des sculptures et leur propose d'expérimenter différentes techniques (craies grasses, pinceaux japonais, ombre et lumière, autoportrait...).

Les objectifs du groupe sont de permettre aux enfants non seulement d'explorer, d'éprouver des sensations, émotions face aux œuvres d'art mais aussi d'exprimer leurs ressentis, émotions, pensées au travers de leur propre production artistique. Ici pas besoin de passer par les mots. Juste expérimenter de façon ludique. Pour reprendre les mots de Lise Pelletier et Jacinthe Lambert (2023), la muséothérapie aide les personnes à « exprimer artistiquement, visuellement et verbalement des expériences et des émotions qui n'avaient jusqu'alors pas trouvé leur voix » (Pelletier et Lambert, 2023).





Claire Conte Rossin et de Sylviane Magnon

Psychologues

“ Le travail de groupe s'organise autour de thèmes que nous proposons à Isabelle MEYER afin que les séances au musée s'articulent avec celles dans notre salle. L'année dernière, nous avons choisi une progression allant de l'histoire à l'identité, en passant par les émotions.

Au musée, nous avons abordé l'histoire grâce à l'Égypte, puis en séance les enfants ont pu explorer leur propre histoire par le biais de l'Arbre de vie de Klimt et de la construction de leur génogramme.

Puis au musée, nous sommes allés à la rencontre des émotions à travers les œuvres des impressionnistes. Nous avons invité les enfants à se mettre en lien avec leur ressenti face aux différentes toiles. C'était étonnant de voir avec quelle facilité et quelle spontanéité les enfants ont pu saisir la tonalité affective de l'artiste au moment où il a réalisé son œuvre d'art. Puis Isabelle MEYER leur a proposé d'expérimenter les effets de leurs propres émotions sur une toile en prenant un pinceau japonais et de l'encre de Chine, voir, sentir comment les gestes sont différents, les traits, les nuances... Colère, tristesse, joie sont alors apparues sur leurs toiles.

Enfin, nous avons exploré les portraits et autoportraits du musée des Beaux-Arts de Limoges en lien avec notre thème de l'identité. Inspirés par les différentes œuvres, les enfants ont pu dessiner leur propre autoportrait. Dans notre salle, Giacometti et son « homme qui marche » nous a permis d'aller vers le corps en mouvement et en trois dimensions. Puis Andy Warhol et ses célèbres portraits nous a guidé afin que chaque enfant puisse créer son autoportrait à partir d'un support photo sur des toiles de couleurs vives. Julien Testier, infirmier en pédopsychiatrie, rompu à l'exercice de la photographie, a collaboré à cette séquence. ”

A chaque étape du groupe, la créativité des thérapeutes est engagée: d'abord, dans le choix des partenaires (Musée des Beaux-Arts, Musée des Compagnons du Tour de France de Limoges pour 2023-24) et cette année, un partenariat avec une céramiste sur trois séances sera une belle façon de faire des liens avec le patrimoine culturel de Limoges (céramique, émail) mais aussi dans l'accompagnement thérapeutique des enfants et le choix des artistes et techniques abordés avec eux.

Les effets thérapeutiques de la muséothérapie sont reconnus par l'OMS depuis 2019. Dans son rapport publié en 2019, basé sur l'analyse de plus de 900 publications, l'OMS a confirmé « le rôle majeur des arts dans la prévention des problèmes de santé (...) ainsi que dans la gestion et le traitement des maladies tout au long de la vie ». Actuellement de nombreuses études sont en cours au Québec et une récente portée par la faculté de médecine de Lille (cf article dans Sciences Humaines, avril 2024).

Cette année, de nouveau, le pôle de pédopsychiatrie pourra faire bénéficier de ce dispositif à un autre groupe d'enfants.

Ce dispositif participe à l'offre de soins, très variée, déjà présente sur le pôle. ■

*Lise Pelletier et Jacinthe Lambert (2023). L'Art-thérapie auprès des groupes. Réflexions théoriques et développements cliniques, Presses universitaires de Québec.



Journée régionale Addictologie en détention

Le 7 octobre dernier, s'est tenue la Journée Régionale Addictologie en Détention, organisée par le Dr Villéger. Cette rencontre a rassemblé des professionnels de la santé, de l'addictologie et du milieu carcéral pour échanger sur les enjeux actuels et les actions en cours en matière de réduction des risques en détention. Les discussions ont débuté par un état des lieux de la RDR en milieu carcéral, mettant en lumière les défis rencontrés, mais aussi les avancées notables. Les résultats de l'enquête sur les CSAPA référents ont également été présentés, mettant en avant leur rôle essentiel dans l'accompagnement des détenus. L'après-midi, des ateliers interactifs ont permis d'échanger sur des thématiques spécifiques. Cette journée a permis de dresser un bilan des actions menées, de partager des perspectives prometteuses et de renforcer les synergies entre acteurs du secteur. Les échanges ont mis en lumière la nécessité de continuer à développer des initiatives adaptées aux contraintes du milieu carcéral, tout en favorisant l'accès aux soins et à la prévention. Un grand merci au Dr Villéger et à tous les participants pour leur implication dans cette démarche collective en faveur de la santé en milieu carcéral. ■



Journée Alois Boîte à outils des M.A.M.A Maladie Alzheimer et Maladies Apparentées

Le 16 octobre dernier, la Journée ALOIS a réuni professionnels, chercheurs et partenaires autour d'une thématique essentielle: les boîtes à outils des MAMA (Maladie d'Alzheimer et Maladies Apparentées). Cet événement, organisé dans une dynamique collaborative, avait pour objectif de valoriser le travail de partenariat et de réseau développé sur le territoire de l'ex-Limousin pour mieux accompagner les personnes atteintes de ces maladies.

La matinée a été consacrée aux actualités en matière de soins. Les participants ont pu découvrir les avancées les plus récentes, avec un focus particulier sur les innovations en recherche, témoignant des efforts constants pour améliorer la prise en charge et le quotidien des patients.

L'après-midi a mis en lumière des dispositifs concrets et des outils pratiques, comme le Centre de Ressources Territorial ATOME, dédié à l'accompagnement des professionnels et des familles, et les Unités Cognitivo-Comportementales (UCC), qui offrent un cadre spécialisé pour les patients nécessitant une prise en charge adaptée.

Cette journée a une fois de plus démontré la richesse du tissu partenarial local et l'engagement des acteurs du territoire pour répondre aux défis posés par les MAMA. ■

Colloque ATNoA



Jeudi 17 novembre s'est tenu à Bordeaux le 3^{ème} colloque Addiction(s) et Territoires en Nouvelle-Aquitaine (ATNoA), à l'initiative du Niveau 3 Addictologie Nouvelle-Aquitaine dont le Pr Philippe Nubukpo est le représentant pour l'ex-Limousin.

Près de 300 professionnels de l'addictologie ont pu participer aux plénières et aux ateliers, portant sur les Troubles du Comportement Alimentaire, les Opioides, les Ecrans, la Stigmatisation, les Pratiques innovantes et les mémoires (DU,FST,CAPA,DESC). Le Centre Hospitalier Esquirol était représenté par une importante délégation, dont un certain nombre d'intervenants au colloque : naturellement le Pr Nubukpo, mais aussi le Dr Anthony Bonilla, le Dr Sylvain Cantaloube, l'équipe du CERJEP au complet, Mme Aurélie Lacroix, M. Thomas Etté, Mme Sophie Torelli et Mme Benoiton Bastière.

Enfin, Le Dr Anne-Laure Virevialle et Mme Nadège Sohier (IPA) ont toutes les deux réalisé un poster et ont toutes les deux été primées par le comité scientifique du colloque.

Un nouveau colloque ATNoA se tiendra jeudi 17 avril à Poitiers. ■



A voir



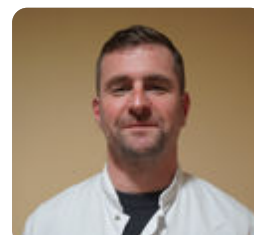
"Une infirmière qui prescrit un médicament, c'était nouveau, mais tout se passe bien" : ce métier méconnu face au manque de médecin

 **Reportage France 3 Limousin**



Dr Aude GAUTHIER

Nommée CCU-AH au 1^{er} novembre à 100%. Elle était Docteur Junior au CHE. Elle est affecté à EY BAS.



Dr Nicolas SIGNOL

A été recruté le 4 novembre en tant que praticien à 60%. En disponibilité du statut de PH avec un exercice de remplacement. Il est affecté à PELLETIER/EY BAS/ CMT.



Dr Charlotte BESSAGUET

Nommée CCU-AH au 1^{er} novembre à 100%. Elle était Docteur Junior au CHE. Elle est affecté à l'Unité de Psychiatrie de Liaison - CHU.

Modernisation du plateau technique de stomatologie du CH Esquirol

Après dix ans de bons et loyaux services, le fauteuil dentaire a présenté des signes importants d'usure.

Un renouvellement a été fait en s'orientant vers des équipements optimisant l'ergonomie des soins pour les patients en fauteuil roulant ou en brancard.

Les matériels comprennent un siège multi-positions, et un «Cart» (chariot) mobile désolidarisé de ce dernier intégrant l'ensemble des instruments. La lumière du scialytique a elle aussi été changée.

Ce choix a été fait afin de prendre en compte les facteurs angiogènes présents en Cabinet Dentaire

Ce renouvellement a été effectué fin septembre, avec une reprise de l'activité le 14 octobre 2024.

Il s'inscrit dans une volonté de prendre en charge les soins dentaires des patients durant leur hospitalisation et de réintégrer le traitement dentaire au parcours de santé.

Des panoramiques dentaires peuvent par ailleurs être réalisés par les manipulatrices radios à la demande du Dr lyse GAUTHIER afin d'optimiser la prise en charge du patient.

Les vacations de stomatologie sont assurées au CHE par le Dr GAUTHIER assistée d'un(e) IDE de l'ETAPP **le lundi après-midi et le mercredi matin.**

Afin de permettre aux patients de bénéficier des soins dentaires, une prescription sur Cariatides est nécessaire avec l'ordonnance des traitements, ainsi qu'une demande de transport via intranet si besoin. ■

 **Gestion des rendez-vous : Secrétariat 1045**



Réunion de coordination entre les CMP

Un moment d'échange essentiel pour harmoniser les pratiques, partager les expériences et renforcer les collaborations. ■



Lucie Meynier

Psychologue

PSYCHOLOGUE POUR L'ACCOMPAGNEMENT DES SORTIES D'INCARCÉRATION, ÇA CONSISTE EN QUOI ?

Dans le cadre de la filière santé-justice, mon poste de psychologue clinicienne est dédié au suivi des personnes sortant d'incarcération ou rencontrant des difficultés liées à un vécu carcéral.

À travers des entretiens individuels, je propose un espace d'écoute et de réflexion sur leur parcours, leurs expériences et leurs projets. Selon les besoins de chacun, ce travail peut également aborder des problématiques corrélées : troubles psychiques, isolement, addictions, précarité, violence ou encore les enjeux liés à leur environnement. L'objectif est de favoriser la réinsertion, de prévenir les récidives et de contribuer à une amélioration globale de leur bien-être psychologique.

ET COMMENT ON VOUS SOLLICITE ?

Pour que ce dispositif soit pleinement mobilisable, il est essentiel qu'il soit connu et relayé afin de pallier les difficultés liées à ce public (réticence, absentéisme, manques d'informations sur les sorties envisagés...).

Je travaille beaucoup en lien avec l'équipe de la maison d'arrêt (USMP), afin de rencontrer les personnes proches de leur libération pour évaluer avec elles l'intérêt d'un accompagnement à leur sortie. Cependant, tous les professionnels impliqués dans la prise en charge d'une personne concernés par un vécu carcéral peuvent soit me saisir directement, soit faire connaître l'existence de cet accompagnement.

N'hésitez pas à me contacter pour toute orientation :



Poste 3140 - Les patients peuvent appeler au : 05 55 43 12 30



lucie.meynier@ch-esquirol-limoges.fr.



Retour sur la journée
Intervention précoce

Le 27 septembre 2024 a été organisé une journée d'échanges sur l'intervention précoce et le rôle des antipsychotiques à action prolongée (APAP) dans la prise en charge des patients atteints de schizophrénie. Une occasion d'explorer les meilleures pratiques pour améliorer les soins et l'accompagnement des patients. ■



Dr Stéphanie MILLAN

A été recrutée le 11 novembre en tant que praticien à 90%. Elle était médecin libéral.

Elle est affectée au PIPA.

Agenda

Portes ouvertes PDU



- Judi 5 décembre**
- De 10h à 16h**
- PDU**

La bipolarité

Rencontre et échanges



- Judi 12 décembre**
- 15h et 16h30**
- PDU**
- pdu@ch-esquirol-limoges.fr**
- 05 55 43 10 95**

Info retraite



- Judi 9 janvier**
- 9h et 14h**
- Salle Bertran de Born**

Assemblée générale

Présentation du nouveau Projet d'établissement 2024-2028



- 14, 23 janvier ou 4 février à 14h**
- Salle Bertran de Born**
- direction@ch-esquirol-limoges.fr**
- Poste 1373 ou 1337**

Programmes d'ETP

Mon quotidien avec mon traitement



- A partir du 17 janvier**
- uttep@ch-esquirol-limoges.fr**
- 05 55 43 68 85**
- Plus d'infos sur notre site internet**

2ème Journée ETP

Déploiement de l'ETP hors les murs. Venez transformer l'essai !



- Mardi 6 mai**
- 8h90 à 16h30**
- Stade de Beaublanc - Limoges**

Directeur de publication :

François-Jérôme Aubert

Rédaction / Mise en page :

Anne Delias-Ayres
Marion Baril

Coordination :

Emilie Abello
Laurent Arnaud
Sarah Baborier
Valérie Bayout
Géraldine Barruche
Jean-Christophe Bourlion
Dominique Bretenoux Pennequin
Françoise Collin
Hélène Cueille
Enorah Fiederer
Yves-Marie Frot
Murielle Girard
Elodie Guinet
Sophie Hazard
Carine Hoang
Aurélien Lacroix
Caroline Tanty
Jessica Villard

Votre avis nous intéresse...

Pour que ce Journal Interne concerne chacun, n'hésitez pas à revenir vers nous avec vos avis, vos envies, et vos remarques...

- 05 55 43 11 86 ou 10 15**
- communication@ch-esquirol-limoges.fr**

15, rue du Dr Raymond Marcland
BP 61730
87025 LIMOGES Cedex

- 05 55 43 10 10**
- www.ch-esquirol-limoges.fr**

